



e 614

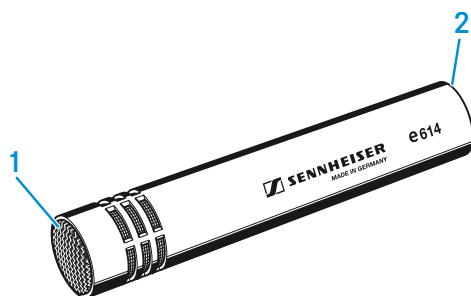
Инструкция по эксплуатации



Комплект поставки

- e 614
- Микрофонный держатель MZQ 100
- сумка
- Краткая инструкция
- Инструкция по безопасности

Внешний вид



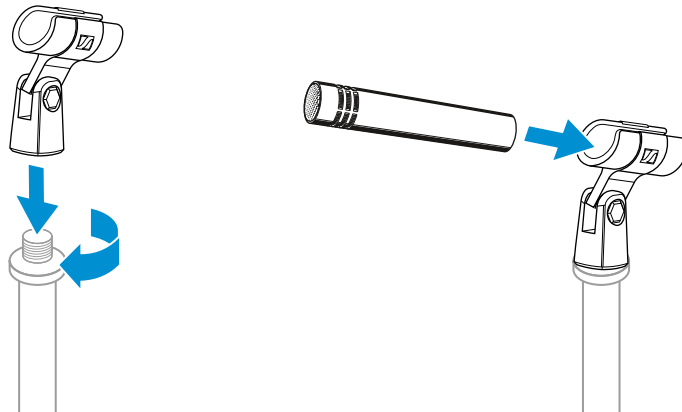
1. Амбушюр
2. Гнездо XLR-3



Установка

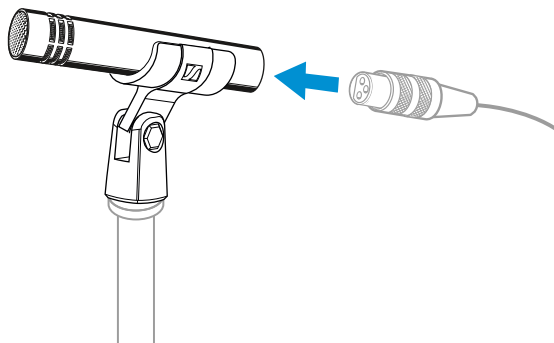
Крепление микрофона

- ▷ Навинтите микрофонный зажим на штатив.
- ▷ Наденьте микрофон задним концом на микрофонный зажим.
- ▷ Отрегулируйте положение микрофона с помощью микрофонного зажима.



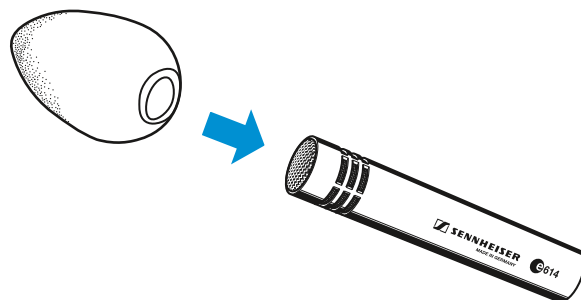
Присоединение микрофона

- ▷ Соедините гнездо XLR-3 микрофонного кабеля (дополнительный аксессуар) со штекером XLR-3 микрофона.



Использование противоветрового защитного устройства

- ▷ Наденьте ветрозащиту MZW 64 (дополнительный аксессуар).





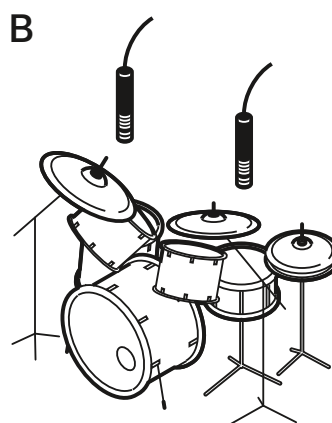
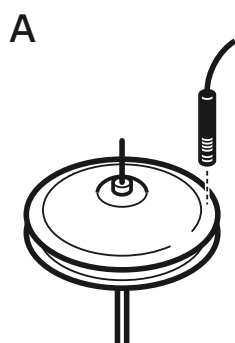
Использование

Размещение микрофона: Ударные инструменты/ перкуссия

Внимание: при закрытии хай-хета создается сильный поток воздуха! Если микрофон разместить слишком близко, то воздушный поток может привести к появлению шумов.

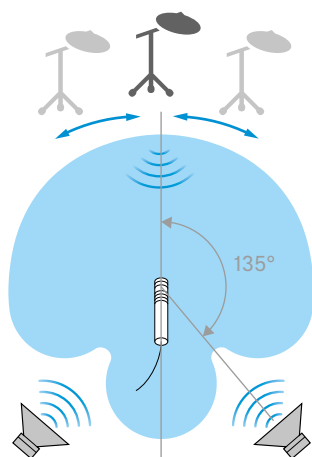
▷ Строго соблюдайте следующие указания:

Поз.	Результат	Примечание
A	естественное, чистое звучание	Микрофон направлен на хай-хет сверху и расположен в нескольких сантиметрах от края хай-хета. Устранить нежелательные призвуки можно с помощью ВЧ фильтра.
B	больше основных гармоник, практически нет обертонов	



Размещение контрольных громкоговорителей

▷ Разместите контрольные громкоговорители под углом, обеспечивающим максимальное устранение посторонних шумов (прим. 135°), чтобы избежать обратной связи и наложения.





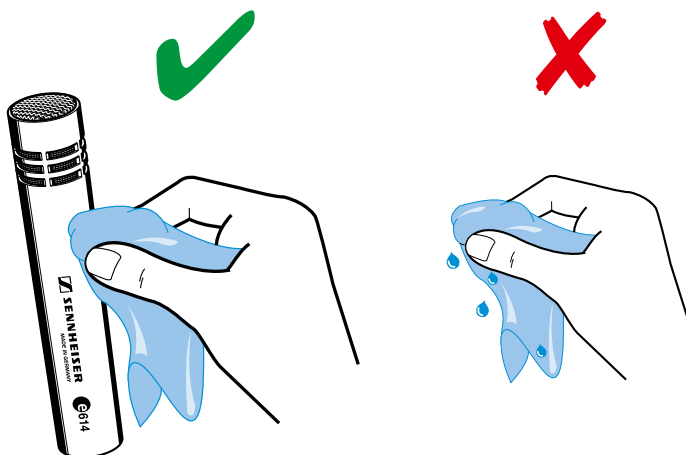
Очистка и уход за e 614

ОСТОРОЖНО

ЖИДКОСТЬ МОЖЕТ РАЗРУШИТЬ ЭЛЕКТРОННЫЕ УЗЛЫ ИЗДЕЛИЯ!

Она может попасть в корпус изделия и вызвать короткое замыкание в электронике.

- ▷ Не допускайте попадания жидкости в изделие.
 - ▷ Категорически запрещается использовать растворители или чистящие вещества.
-
- ▷ Отключите изделия от электрической сети. Перед началом очистки выньте аккумуляторы и батарейки.
 - ▷ Очищайте изделия только сухой мягкой тряпкой.

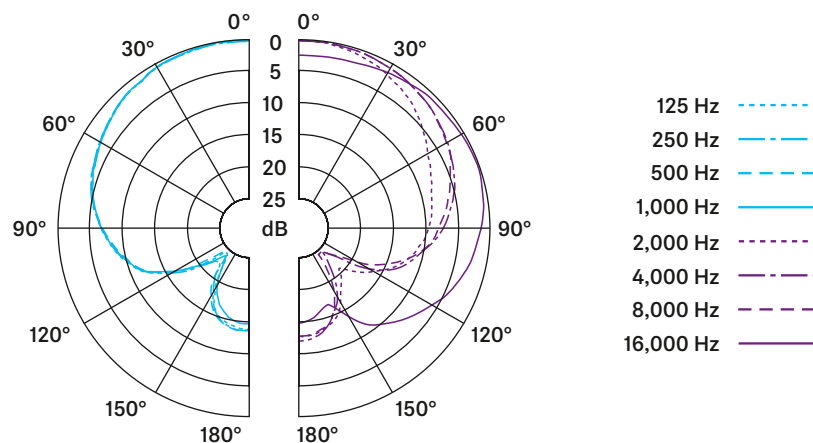




Технические характеристики

Принцип преобразования	конденсаторный микрофон с предварительной поляризацией капсуля
Диапазон воспроизводимых частот	40 - 20,000 Гц
Характеристика направленности	суперкардиоида
Чувствительность в свободном поле	3 мВ/Па
Номинальный импеданс (при 1 кГц)	50 Ω
Минимальное сопротивление до обрыва	1 К Ω
Максимальный уровень звукового давления на 1 кГц	139 дБ
Эквивалентный уровень шума	
А-взвешенный	24 дБ (А)
СCIR-взвешенный	35 дБ
Фантомное питание	12 - 48 В
Штекер	XLR-3
Размеры	\varnothing 20 мм, длина 100 мм
Вес	93 г

полярная диаграмма



частотный отклик

