



e 906

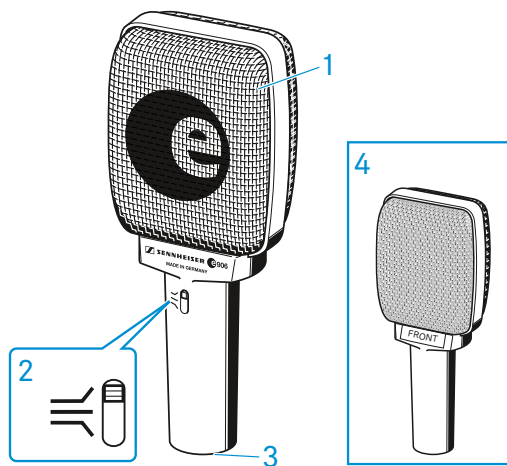
Gebruiksaanwijzing



Delivery includes

- e 906
- microfoonklem MZQ 100
- tasje
- beknopte gebruiksaanwijzing
- veiligheidsvoorschriften

Productoverzicht



1. Spreekorf
2. Schuifschakelaar om het presentiefilter aan te passen
3. XLR-3-bus
4. Voorzijde



Installatie

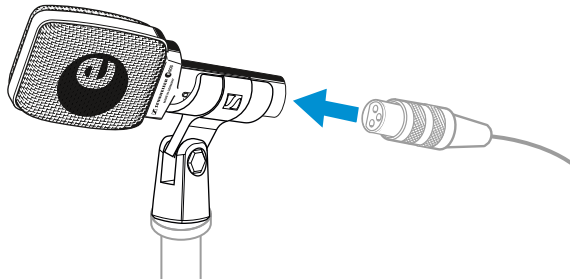
De microfoon bevestigen

- ▷ Schroef de microfoonklem op een statief.
- ▷ Steek de microfoon met de achterkant op de microfoonklem.
- ▷ Richt de microfoon met behulp van de microfoonklem.



Microfoon aansluiten

- ▷ Verbind de XLR-3-bus van de microfoonkabel (als optie verkrijgbare toebehoren) met de XLR-3-bus van de microfoon.

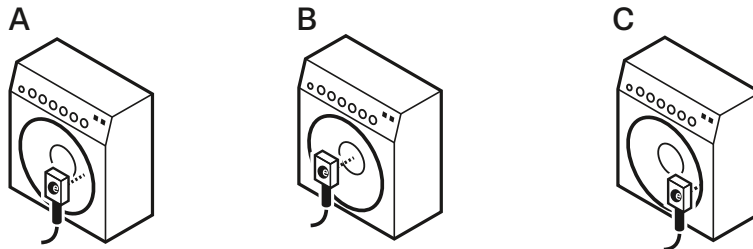




Bediening

De microfoon tegen de luidsprekers van een gitaarversterker plaatsen

▷ De voorzijde van de microfoon moet naar de gitaarversterker wijzen.

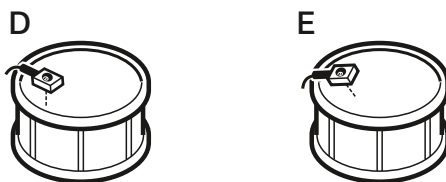


▷ Neem onderstaande aanwijzingen absoluut in acht:

Pos.	Klankresultaat	Opmerking
A	heel veel hoge tonen agressieve sound	afstelling op de balkap van de luidspreker
B	minder hoge tonen, meer onderste middentonen, zachter geluid gebalanceerd, natuurlijk geluid	goede uitgangspositie: afstelling op het midden tussen balkap en mid- den-deel Evt. de microfoon ca. 30° in de richting van het mid- dendeel draaien.
C	minder hoge tonen, meer onderste middentonen, zachter geluid	afstelling op het middendeel van de luidspreker

De microfoon voor een trommel plaatsen

▷ De voorzijde van de microfoon moet naar de trommel wijzen.



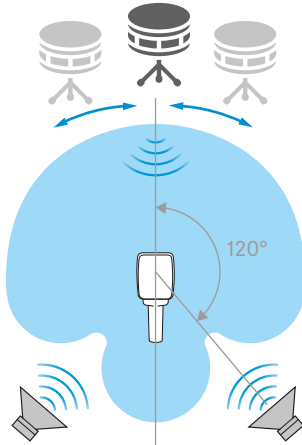
▷ Neem onderstaande aanwijzingen absoluut in acht:

Pos.	Klankresultaat	Opmerking
D	veel grondtonen weinig boventonen	Positionering aan de trommel: • 3 - 5 cm boven het vel
E	weinig grondtonen veel boventonen	• afstellen op midden van vel De verhouding grondtoon tot boventonen kan met de hoek ingesteld worden. De beste resultaten bereikt men met een hoek van 30 - 60°.



De monitorluidspreker plaatsen

- ▷ Positioneer uw monitorluidspreker in de hoek vanwaar de microfoon het minste geluid registreert (ca. 120°), om feedback en overmodulatie te voorkomen.



De klankkarakteristiek aanpassen

De e 906 is voorzien van een schakelbaar presentiefilter. Daarmee kunt u de microfoon aan verschillende klankeisen en stijlrichtingen aanpassen (conform frequentiebereik).

- ▷ Zet de schuifschakelaar met behulp van een puntig voorwerp zoals bijv. een klein schroevendraaiertje in de gewenste stand.

Position	Instelling	Geschiktheid
	Verhogen van het presentiebereik	bijv. voor agressieve metal-rhythm-gitaar
	Middelste stand	bijv. voor classic rock
	verlagen van het presentiebereik	bijv. voor warme en zachte jazz- en blues-sounds

De middenfrequentie van het presentiefilter is 4,2 kHz.



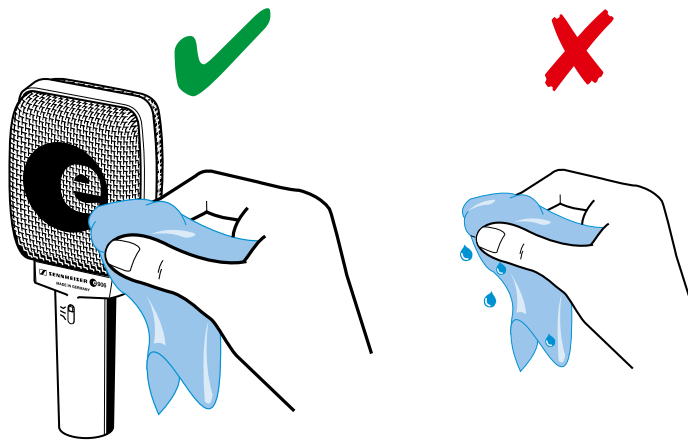
E 906 schoonmaken en onderhouden

VOORZICHTIG

VLOEISTOF KAN DE ELEKTRONICA VAN HET PRODUCT ONHERSTELBAAR BESCHADIGEN!

Water dringt in de behuizing van het product en kan kortsluiting in de elektronica veroorzaken.

- ▷ Houd alle soorten vloeistoffen uit de buurt van het product.
 - ▷ Gebruik in geen geval oplos- of reinigingsmiddelen.
-
- ▷ Koppel de apparaten los van de voedingsspanning en verwijder de accu's en batterijen voordat u met het schoonmaken begint.
 - ▷ Maak het product uitsluitend schoon met een zachte, droge doek.

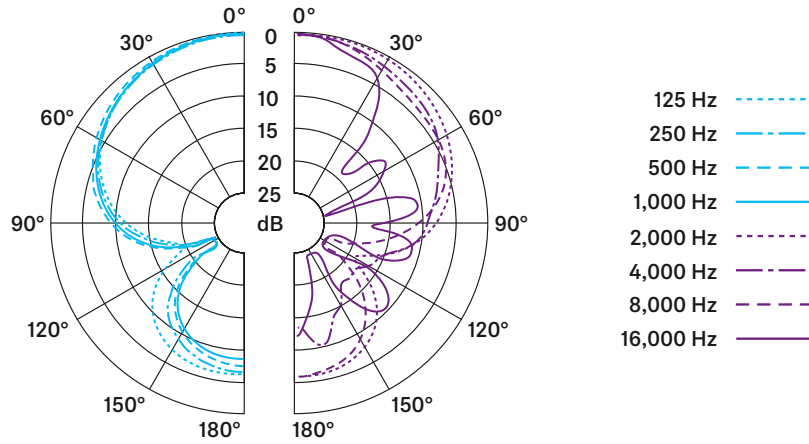


Technische specificaties

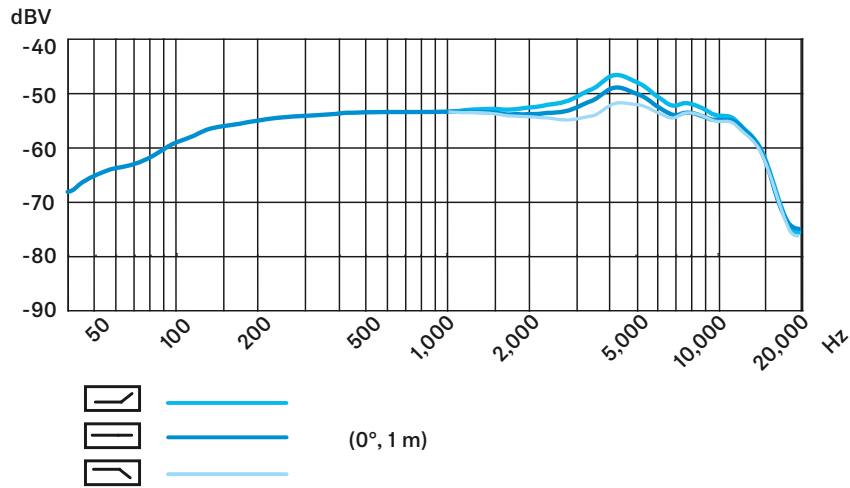
Omvormerprincipe	dynamisch
Frequentiebereik	40 - 18,000 Hz
Richtkarakteristiek	Supernier
Vrije veld overdrachtsfactor	2.2 mV/Pa
Nom. impedantie (bij 1 kHz)	350 Ω
Min. afsluitimpedantie	1 k Ω
Stekker	XLR-3
Afmetingen	55 x 34 x 134 mm
Gewicht	140 g



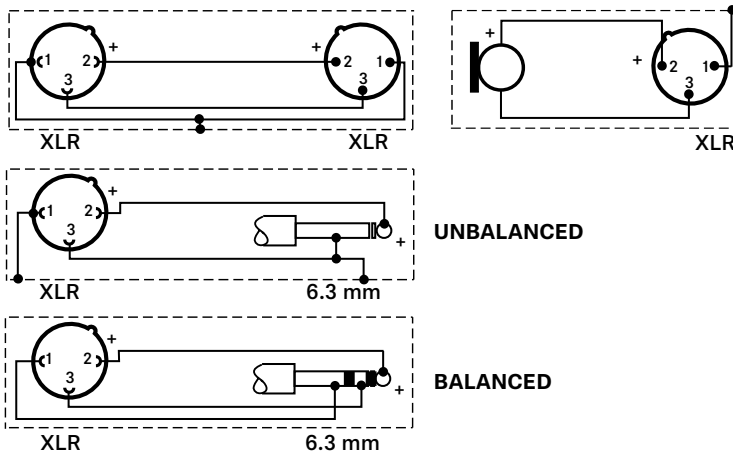
Polair diagram



Frequentiediagram



Aansluitbezetting





Overzicht van de toepassingen

● Hoofdtoepassing

● Neventoepassing



Model	Speech	Music	Instrument	Recording	Other
e 602 II		●	●	●	●
e 604		●			● ● ● ●
e 608		●			● ● ● ●
e 609 silver			●		● ● ● ●
e 614		● ●	●		● ● ● ●
e 835	● ●				
e 845	● ●				
e 865	● ●				
e 901				● ●	
e 902			● ●	●	
e 904		●			● ● ● ●
e 906			●		● ● ● ●
e 908		●			● ● ● ●
e 914		● ●	● ●	●	● ●
e 935	●				
e 945	●				
e 965	● ●		●		● ●