



e 965

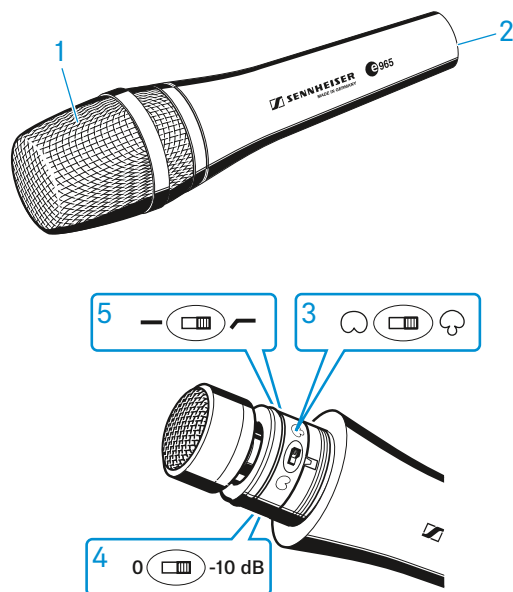
Bedienungsanleitung



Lieferumfang

- e 965
- Mikrofonklammer MZQ 800
- Tasche
- Kurzanleitung
- Sicherheitshinweise

Produktübersicht



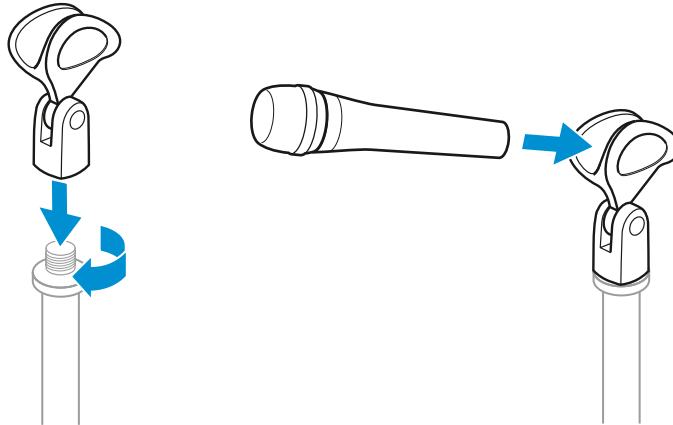
1. Einsprachekorb
2. XLR-3-Buchse
3. Schalter Richtcharakteristik
4. Schalter Dämpfung
5. Schalter Tiefenfilter



Installation

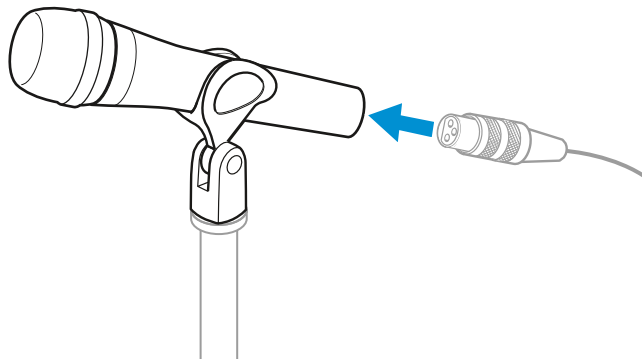
Mikrofon montieren

- ▷ Schrauben Sie die Mikrofonklammer auf ein Stativ.
- ▷ Stecken Sie das Mikrofon mit dem hinteren Ende auf die Mikrofonklammer.
- ▷ Richten Sie das Mikrofon mit der Mikrofonklammer aus.



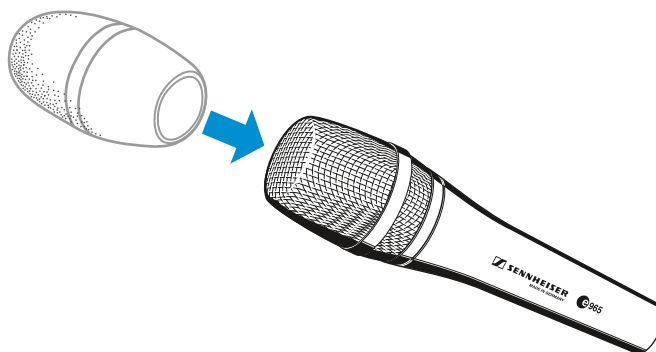
Mikrofon anschließen

- ▷ Verbinden Sie die XLR-3-Buchse des Mikrofonkabels (optionales Zubehör) mit der XLR-3-Buchse des Mikrofons.



Windschutz verwenden

- ▷ Setzen Sie den Windschutz MZW 4032 (optionales Zubehör) auf.



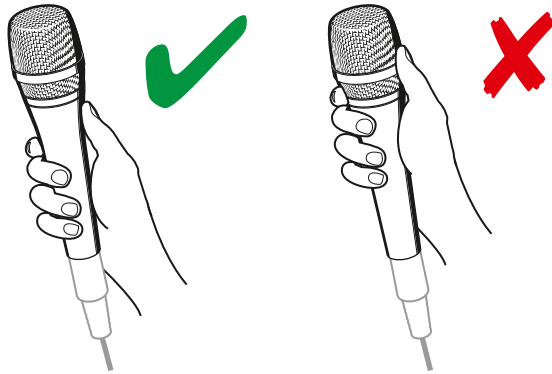


Bedienung

Mikrofon verwenden

Wenn Sie die Mikrofonkapsel abdecken, wird die Richtcharakteristik des Mikrofons verändert, wodurch sich der Klang ändern kann.

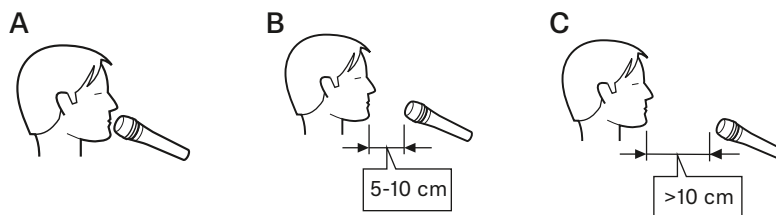
- ▷ Halten Sie das Mikrofon ausschließlich an seinem Griff.



Mikrofon platzieren

- ▷ Beachten Sie unbedingt folgende Hinweise:

Position	Klangresultat	Anmerkung
A	viel Nahbesprechungseffekt (viel Bass/Grundton) druckvoller, direkter Sound	sehr geringes Übersprechen von anderen Schallquellen
B	weniger Nahbesprechungseffekt (weniger Bass/ Grundton) mehr Raumanteil, natürlicher, ausgewogener Sound	mehr Übersprechen von ande- ren Schallquellen
C	kaum Nahbesprechungseffekt (wenig Bass/ Grundton) viel Raumanteil, indirekter Sound	viel Übersprechen von anderen Schallquellen



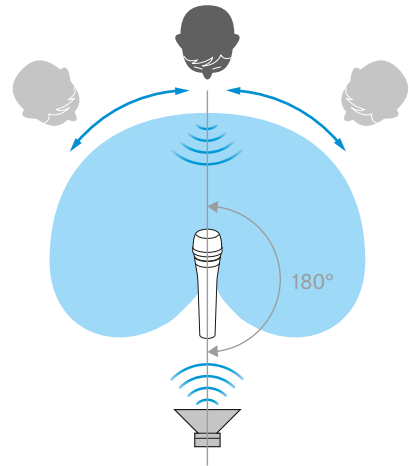
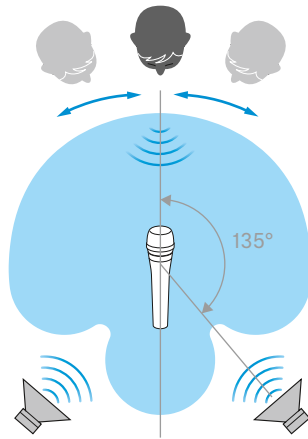
Wenn Zischlaute auftreten:

- ▷ Richten Sie das Mikrofon nicht direkt auf den Mund, sondern etwas seitlich aus.



Monitorlautsprecher platzieren

- ▷ Positionieren Sie Ihre Monitorlautsprecher im Winkelbereich der größten Auslöschung (Niere: 180°; Superniere: 135°), um Rückkopplungen und Übersprechen zu vermeiden.





Täglicher Gebrauch

VORSICHT

GEFAHR VON SCHÄDEN AM GERÄT!



Die Schalter des e 965 können beschädigt werden, wenn Sie diese mit Werkzeugen bedienen.

- ▷ Bedienen Sie die Schalter ausschließlich mit den Fingern.
-

- ▷ Schrauben Sie den Einsprachekorb ab.

Richtcharakteristik einstellen

- ▷ Schieben Sie den Schalter Richtcharakteristik in die gewünschte Position:

Pos.	Richtcharakteristik
	Niere Auch seitlich einfallender Schall wird gut aufgenommen. Die nierenförmige Richtcharakteristik ist geeignet zur gleichzeitigen Abnahme mehrerer Sänger, z. B. in Chören.
	Superniere Weniger seitlich einfallender Schall wird aufgenommen. Die supernierenförmige Richtcharakteristik ist geeignet zur gezielten Aufnahme einer Schallquelle in einer lauten Umgebung. Übersprechen von Instrumenten auf der Bühne wird deutlich reduziert.



Dämpfung einstellen

- ▷ Schieben Sie den Schalter Dämpfung in die gewünschte Position:

Pos.	Dämpfung
0 dB	keine Dämpfung
-10 dB	Dämpfung um 10 dB Reduzierung der Empfindlichkeit der Mikrofonkapsel Erhöhung des maximal möglichen Schalldruckpegels

Tiefenfilter einstellen

- ▷ Schieben Sie den Schalter Tiefenfilter in die gewünschte Position:

Pos.	Tiefenfilter
	aus, linearer Frequenzgang
	Ausblenden von tieffrequenten Störgeräuschen wie Trittschall, Popp- und Windgeräuschen



E 965 reinigen und pflegen

VORSICHT

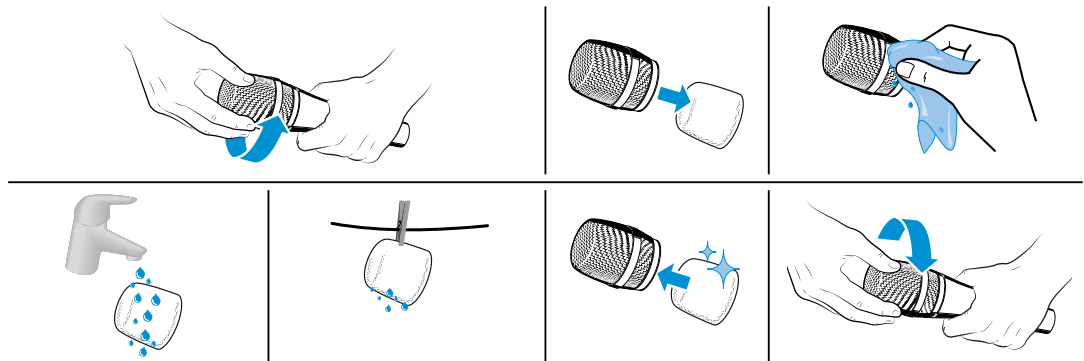
FLÜSSIGKEIT KANN DIE ELEKTRONIK DER PRODUKTE ZERSTÖREN!

Flüssigkeit kann in das Gehäuse der Produkte eindringen und einen Kurzschluss in der Elektronik verursachen.

- ▷ Halten Sie Flüssigkeiten jeder Art von den Produkten fern.
 - ▷ Verwenden Sie auf keinen Fall Löse- oder Reinigungsmittel.
-
- ▷ Trennen Sie gegebenenfalls die Produkte vom Stromnetz und entnehmen Sie gegebenenfalls Akkus und Batterien, bevor Sie mit der Reinigung beginnen.
 - ▷ Reinigen Sie alle Produkt ausschließlich mit einem weichen, trockenen/leicht feuchtem Tuch.

Einsprachkorb des Mikrofons reinigen

- ▷ Schrauben Sie den Einsprachkorb ab.
- ▷ Entfernen Sie den Schaumstoffeinsatz aus dem Einsprachkorb.
- ▷ Reinigen Sie den Einsprachkorb mit einem leicht feuchten Tuch von innen und von außen.
- ▷ Reinigen Sie den Schaumstoff-Einsatz ggf. mit einem milden Spülmittel oder wechseln Sie den Schaumstoff-Einsatz.
- ▷ Trocknen Sie den Schaumstoff-Einsatz.
- ▷ Setzen Sie den Schaumstoff-Einsatz wieder ein.
- ▷ Schrauben Sie den Einsprachkorb wieder auf das Mikrofonmodul auf.

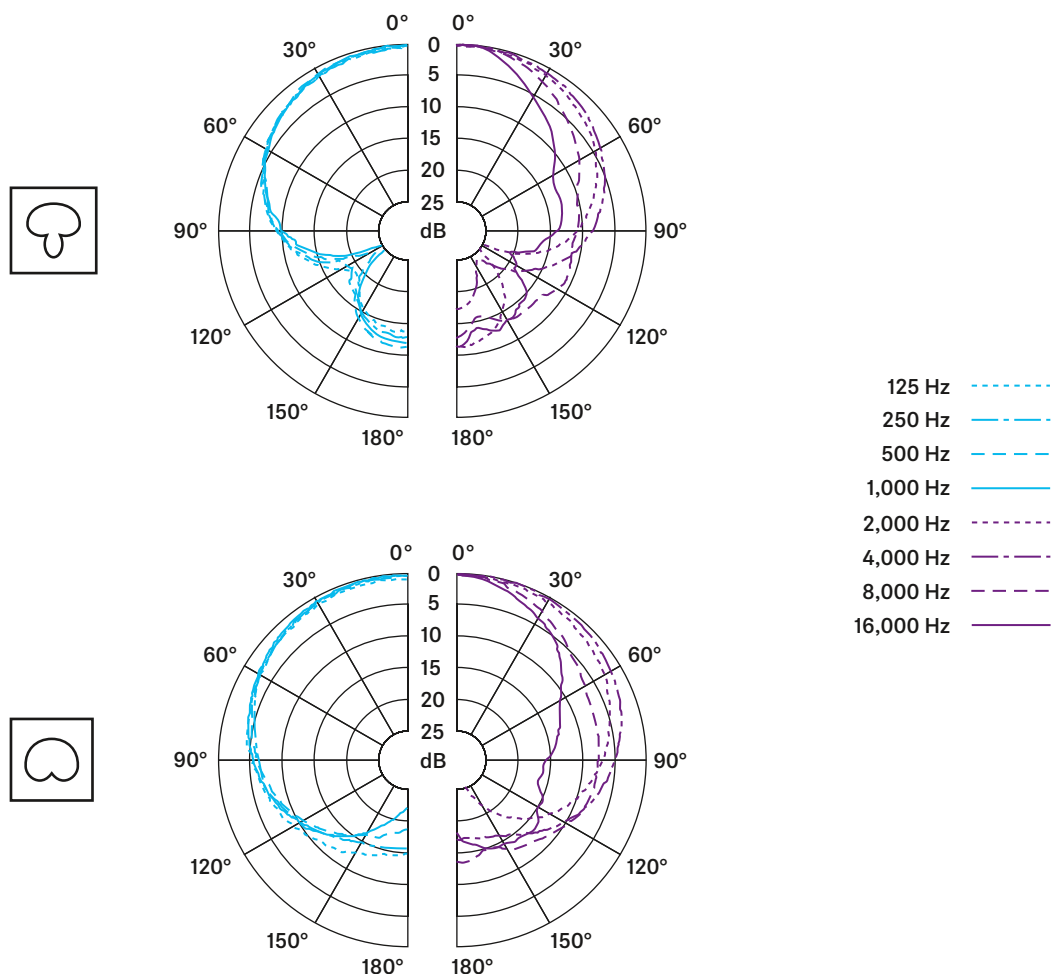




Technische Daten

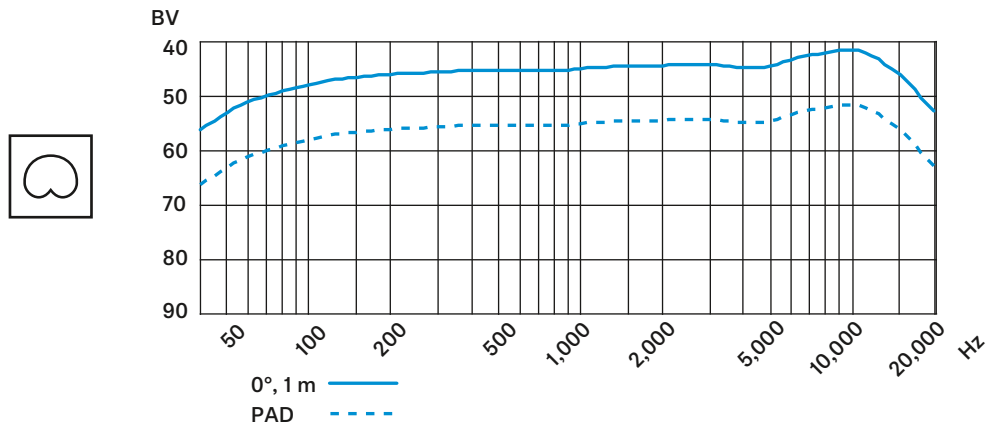
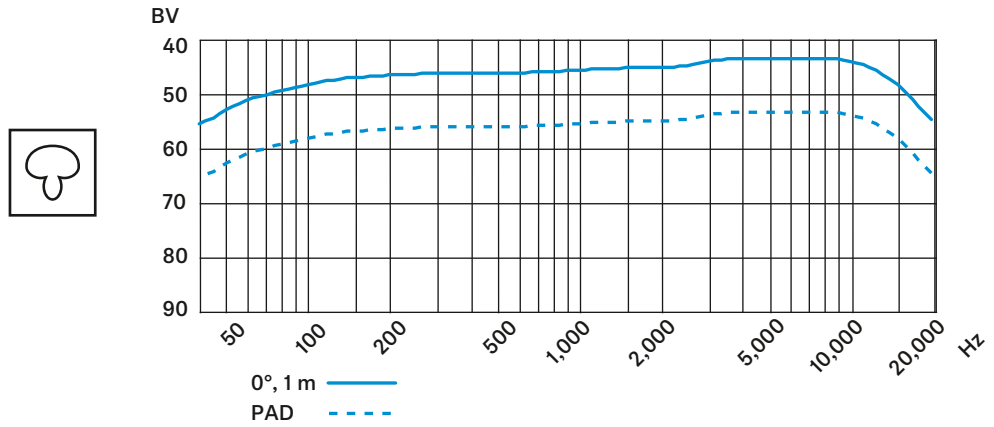
Wandlerprinzip	extern polarisiertes Doppelmembran-Kondensatormikrofon
Membrandurchmesser	25,4 mm/1"
Übertragungsbereich	40 - 20.000 Hz
Richtcharakteristik	Niere/Superniere, schaltbar
Freifeld-Leerlauf-Übertragungsfaktor mit Vordämpfung	7,0 mV/Pa 2,3 mV/Pa
Nennimpedanz (bei 1 kHz)	50 Ω
Min. Abschlussimpedanz	1 k Ω
Grenzschalldruckpegel bei 1 kHz mit Vordämpfung	142 dB 152 dB
Ersatzschalldruckpegel A-bewertet DIN IEC 651	21 dB(A)
Phantomspannung	48 V / 3,5 mA
Stecker	XLR-3
Temperaturbereich	0 °C bis +40 °C
Abmessungen	\varnothing 48 x 199 mm
Gewicht	396 g

Polardiagramm

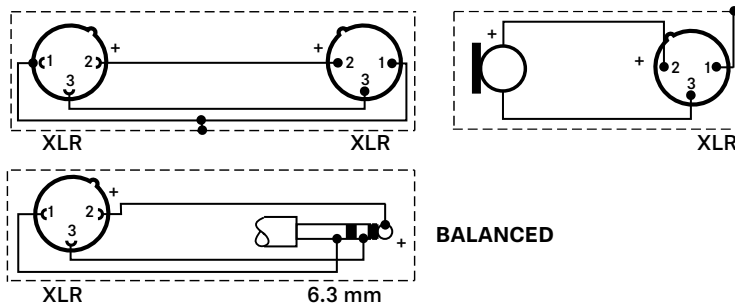




Frequenzgang



Anschlussbelegung





Übersicht der Anwendungen

● Hauptanwendung

● Nebenanwendung

e 602 II								●			●															●
e 604								●																		●
e 608								●																		●
e 609 silver																										●
e 614				●	●						●															●
e 835	●	●																								●
e 845	●	●																								●
e 865	●	●																								●
e 901																										●
e 902																										●
e 904																										●
e 906																										●
e 908																										●
e 914																										●
e 935	●																									●
e 945	●																									●
e 965	●	●																								●