



e 965

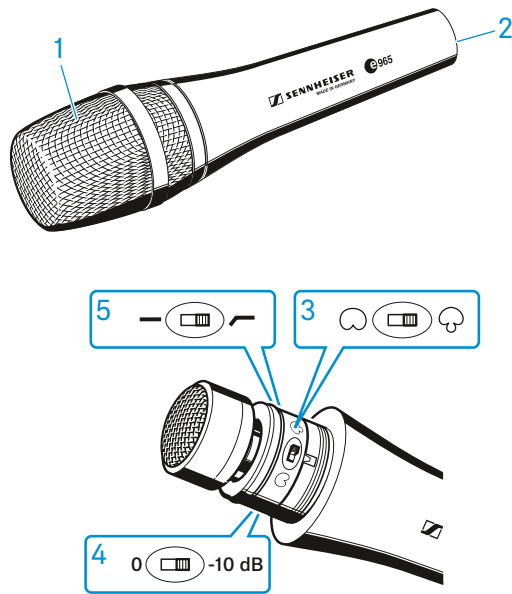
使用说明书



供货范围

- e 965
- 个话筒夹 MZQ 800
- 个话筒包
- 简要说明
- 安全提示

产品总览



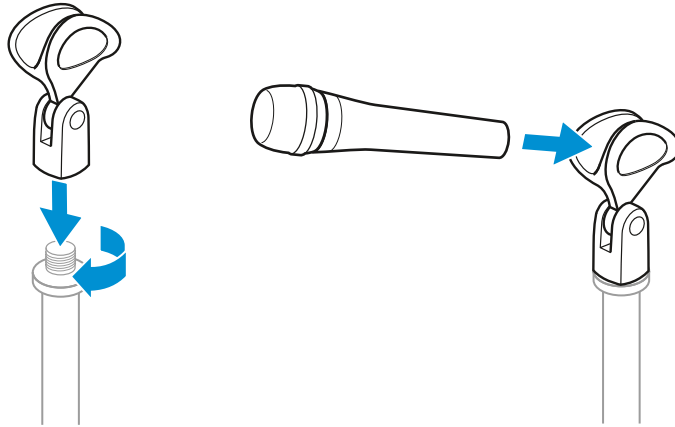
1. 收音头
2. XLR-3 插孔
3. 拾音特征开关
4. 噪音抑制开关
5. 低音滤波器开关



安装

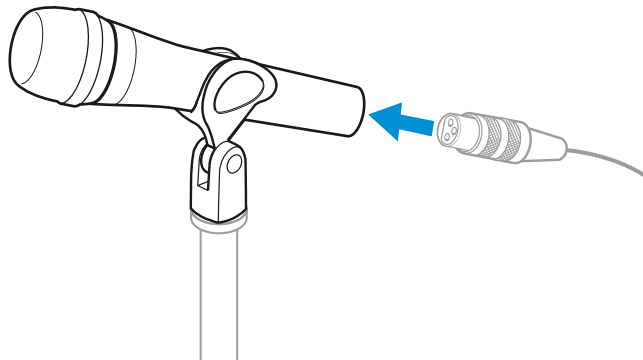
固定麦克风

- ▷ 将话筒夹 拧在三脚架上。
- ▷ 将麦克风的末端插在话筒夹上。
- ▷ 调整麦克风与话筒夹 对齐。



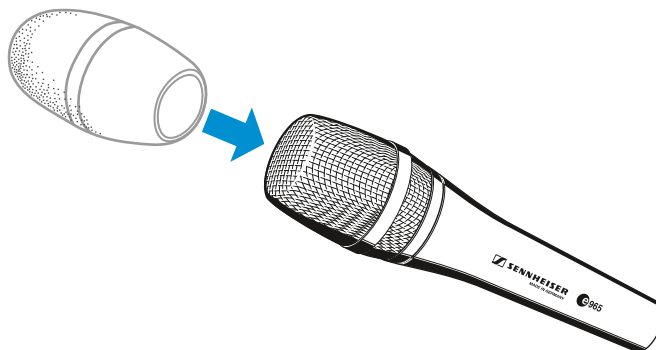
连接麦克风

- ▷ 将麦克风电缆的XLR-3 插头插 (选配附件) 入麦克风的XLR-3 插头内。



使用防风罩

- ▷ 装上 MZW 4032 (选配附件) 防风屏。



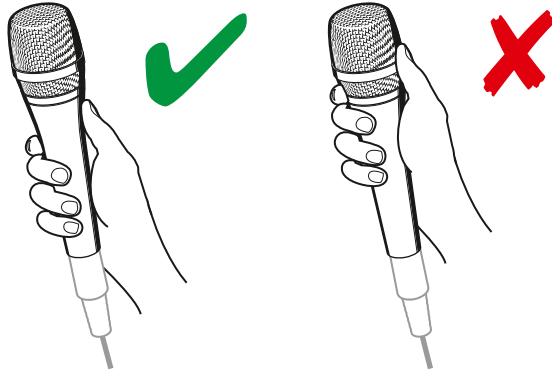


操作

话筒校准

如果遮住话筒头，则麦克风的拾音特征会发生变化，并因此而影响音质。

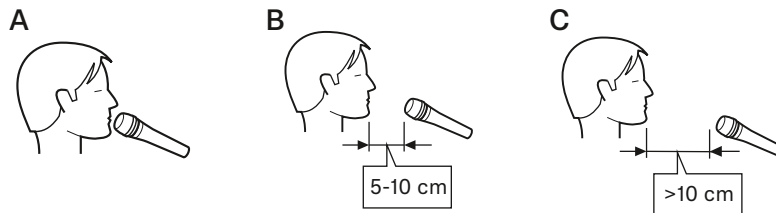
▷ 使用麦克风时，应检测手柄。



定位麦克风

▷ 务请遵守下列提示：

位置	音效	注释
A	近接效应较大 (低音/基调较多) 声音穿透力较强、较直接	不易受其它声源串扰
B	近接效应较小 (低音/基调较少) 声音空间性更强，声音较自然、较平衡	易受其它声源串扰
C	几乎无近接效应 (低音/基调很少) 声音空间性更强，较直接	极易受其它声源串扰



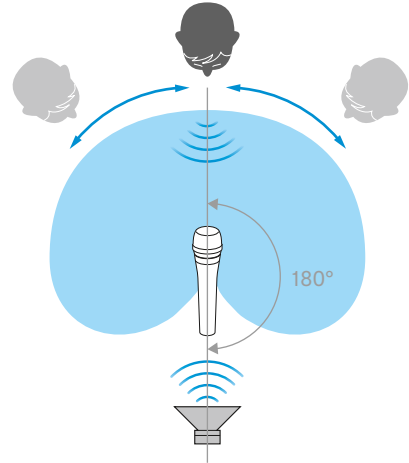
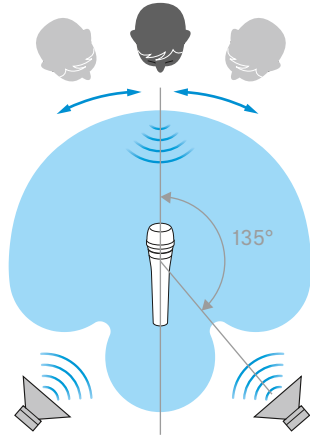
如果出现滋滋声：

▷ 请勿将麦克风直接对准嘴部，而是稍稍偏向一侧。



定位显示器扬声器

▷ 将显示器扬声器定位于最大抵消角度范围内（心形：180°，超心形：135°），以避免声音回馈和串扰。





日常使用

注意

小心损坏设备！



如果使用工具操作 e 965 的开关，则可能会将其损坏。

▷ 仅可用手指操作 e 965 的开关。

▷ 拧下收音头。

设置拾音特征

▷ 将拾音特征开关调整至所需位置：

Pos.	拾音特征
	心形 可以很好的侧面拾音。因此，心形的拾音模式适合用于同时接收多个演唱者的声音，例如在合唱中
	超心形 侧面拾音相对来说少。因此，超心形的拾音模式适合用喧闹环境中目标的声源拾取。舞台上的乐器串扰明显减少。



设置噪音抑制

▷ 将噪音抑制开关调整至所需位置：

Pos.	噪音抑制
0 dB	无抑制
-10 dB	降低话筒头的灵敏度，提高最大可能声压级。

设置低音滤波器

▷ 将低音滤波器开关调整至所需位置：

Pos.	低音滤波器
	关闭，线性频率特性
	屏蔽低频干扰噪音，如脚步声



E 965 的清洁和保养

注意

液体会损坏产品的电子线路！

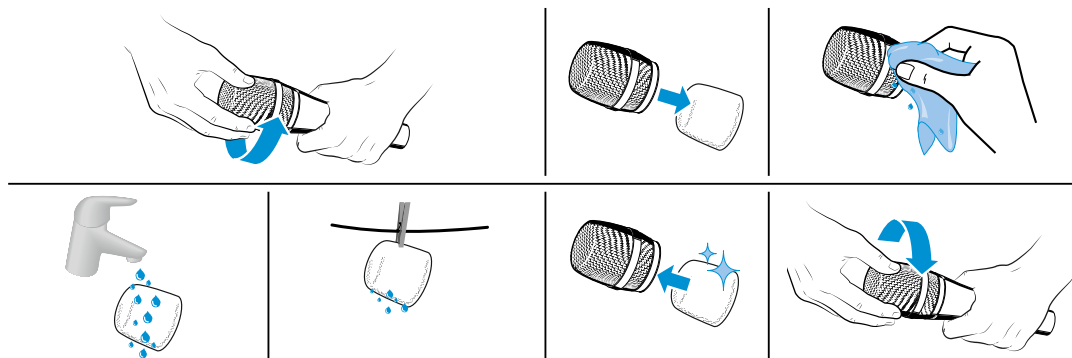
如果液体流入产品外壳，则会导致电路短路。

- ▷ 设备不得与任何液体发生接触。
- ▷ 禁止使用溶剂或者清洁剂。

- ▷ 将设备与电源断开。清洁前取出电池。
- ▷ 只用干燥的软布清洁产品。

清洁麦克风模块的收音头

- ▷ 拧下收音头。
- ▷ 取出收音头 的泡沫芯。
- ▷ 用一块微湿的软布清洁收音头 内外。
- ▷ 必要时用中性清洗剂清洁泡沫芯或更换泡沫芯。
- ▷ 晾干上沫芯。
- ▷ 重新放入泡沫芯。
- ▷ 将收音头重新拧到麦克风模块上。

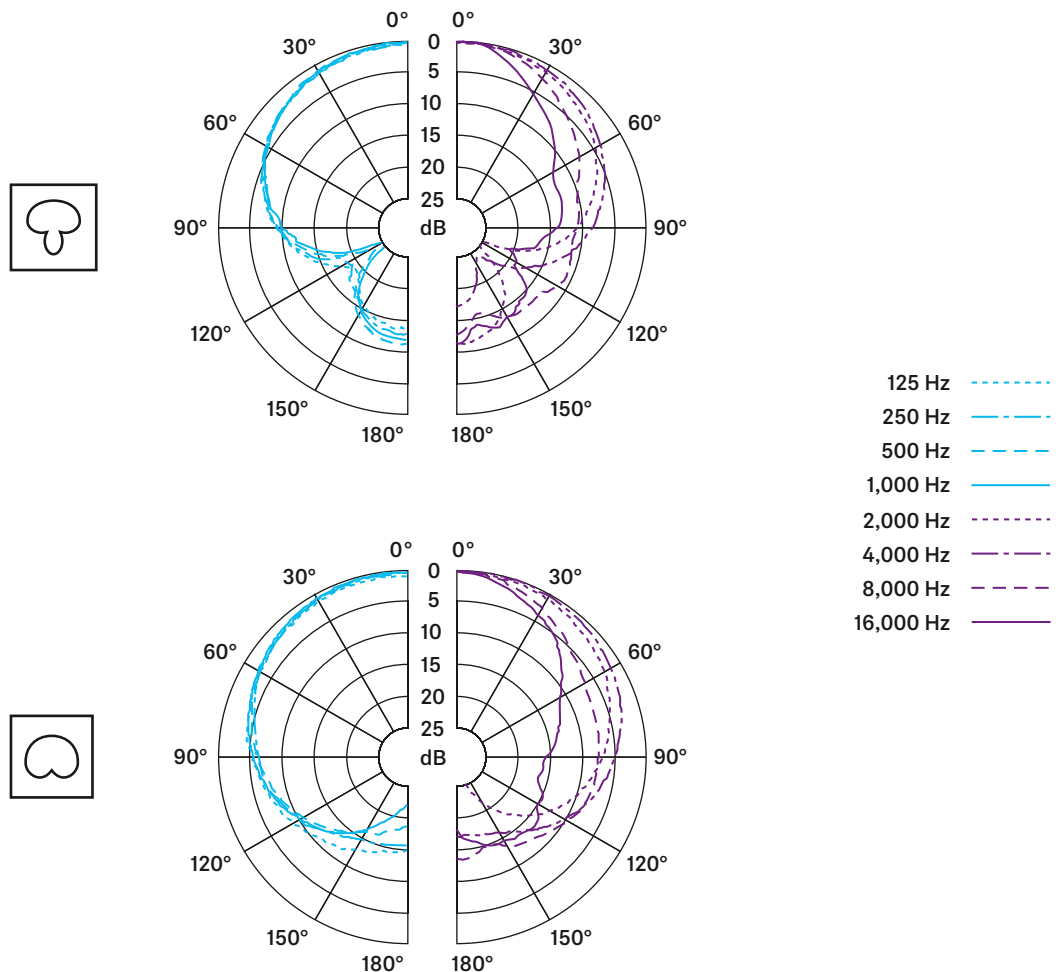




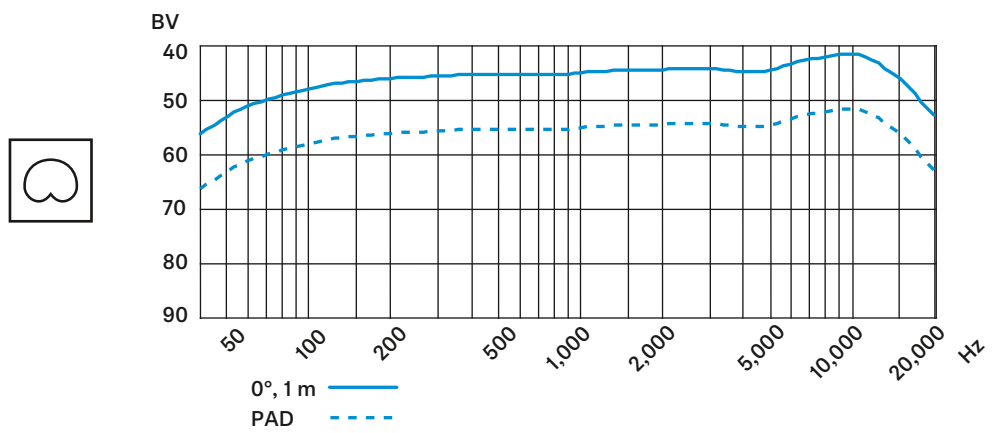
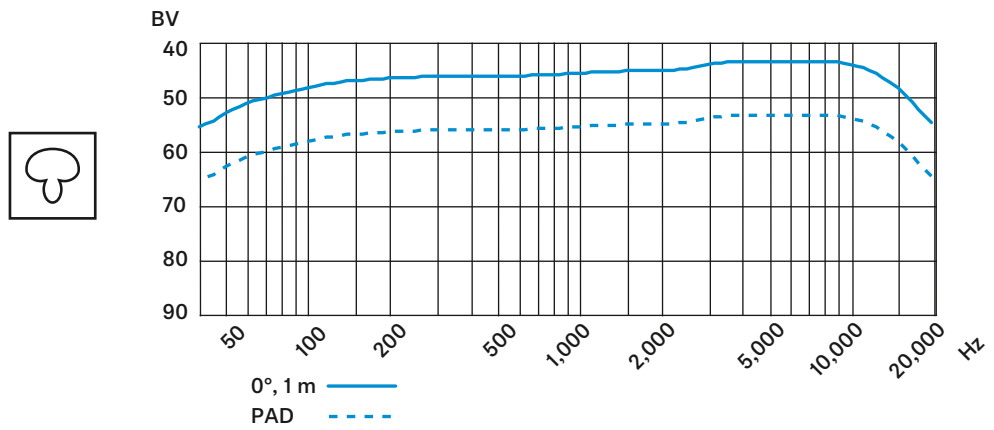
技术参数

换能原理	外置驻极体双振膜电容式麦克风
振膜直径	25,4 mm/1"
频率响应范围	40 - 20,000 Hz
拾音特征	心形 / 超心形, 可切换
空载、自由场中的灵敏度 (1 kHz) 与衰减	7 mV/Pa 2,3 mV/Pa
标称阻抗 (1 kHz 时)	50 Ω
最小端接阻抗	1 k Ω
1 kHz时的最大声压级 与衰减	142 dB 152 dB
等效噪音级, 根据 IEC 60268-1	21 dB(A)
幻象电源	48 V / 3,5 mA
插头	XLR-3
Temperature range	0 °C 至 +40 °C
Dimensions	\varnothing 48 x 长 199 mm
Weight	396 g

极性特征图



频率曲线



接头配置

