



# ADN-W C1 / D1

Wireless Units

# ADN C1 / D1

Wired Units

Notice d'emploi

**SENNHEISER**

**Sennheiser electronic GmbH & Co. KG**

Am Labor 1, 30900 Wedemark, Germany,  
[www.sennheiser.com](http://www.sennheiser.com)  
Publ. 05/19, 583944/A01

## Pour votre sécurité



Veillez à lire le supplément « Consignes de sécurité », joint séparément à l'unité centrale ADN CU1. Ce supplément contient des informations importantes sur le fonctionnement sûr et fiable du système de conférence ADN ainsi que les déclarations du fabricant et les indications de garantie.



Vous trouverez une notice d'emploi détaillée sur tout le système de conférence ADN:

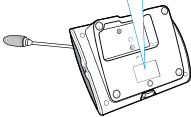
- sur Internet à l'adresse [www.sennheiser.com](http://www.sennheiser.com) ou
- sur le DVD-ROM fourni avec l'unité centrale ADN CU1.

## Postes ADN D1/C1 et ADN-W D1/C1

Le poste délégué filaire ADN D1 et le poste président filaire ADN C1 ainsi que le poste délégué sans fil ADN-W D1 et le poste président sans fil ADN-W C1 font partie du système de conférence Sennheiser ADN.



- ▷ Pour garantir une sécurité de fonctionnement totale dans un câblage en anneau, le matériel des postes ADN C1 et ADN D1 a été révisé. Si vous combinez des postes de la révision de matériel 1 (pas de marquage sur la plaque signalétique) avec des postes de la révision de matériel 2 (marquage « **HW: v2** » sur la plaque signalétique), la sécurité de fonctionnement est réduite.
- ▷ Dans une topologie en anneau, utilisez uniquement des postes de la révision de matériel 2.



# Contenu

## Composants ADN standard

- 1 poste délégué ADN D1  
ou poste président ADN C1
- 1 notice d'emploi



Les postes filaires ADN D1 et ADN C1 sont livrés prêts à l'emploi. Vous devez raccorder les postes à l'unité centrale ADN CU1 à l'aide de câbles systèmes (vous trouverez des informations détaillées dans la notice d'emploi complète du système ADN).

## Composants ADN sans fil

### Console du poste sans fil

- 1 console du poste délégué sans fil ADN-W D1 ou du poste président sans fil ADN-W C1 (**sans** pack batterie et microphone col de cygne)
- 1 notice d'emploi

### Kit pour poste délégué sans fil

- 1 console du poste délégué sans fil ADN-W D1
- 1 pack batterie Lithium-Ion ADN-W BA
- 1 microphone col de cygne  
(ADN-W MIC 15-39 ou 36-29, selon la version du kit)
- 3 notices d'emploi (une pour le poste sans fil, une pour le pack batterie et une pour le microphone col de cygne)



Pour pouvoir utiliser un poste sans fil, il vous faut également un pack batterie ADN-W BA et un microphone col de cygne ADN-W MIC 15 ou ADN-W MIC 36.

# Components required for operation



Vous pouvez combiner les composants filaires et sans fil au choix.

Unité centrale			
Nombre	Désignation	N° d'article	Fonction
1	Unité centrale ADN CU1-EU, version EU	505553	Commande du système de conférence (composants filaires et sans fil) et alimentation de jusqu'à 40 postes et/ou d'un module d'antenne
	Unité centrale ADN CU1-UK, version UK	505554	
	Unité centrale ADN CU1-US, version US	505555	

## Composants standard filaires

Alimentations			
Nombre	Désignation	N° d'article	Fonction
1 - 15 (en option)	Alimentation ADN PS-EU, version EU	505546	Alimentation des postes raccordés en câblage simple ou câblage redondant, pour des systèmes de conférences comprenant jusqu'à 400 postes
	Alimentation ADN PS-UK, version UK	505547	
	Alimentation ADN PS-US, version US	505548	

Postes			
Nombre	Désignation	N° d'article	Fonction
max. 400	Poste délégué ADN D1	502758	Pour des contributions à la conférence
1 - 10 (en option)	Poste président ADN C1	502759	Pour gérer la conférence

## Components required for operation

### Câbles systèmes

Les câbles systèmes sont noirs et disposent de 2 fiches RJ45 blindées.

Nombre	Désignation, longueur	N° d'article	Fonction
Divers	SDC CBL RJ45-2, 2 m	009842	Pour relier les composants et les postes
	SDC CBL RJ45-3, 3 m	009843	
	SDC CBL RJ45-5, 5 m	009844	
	SDC CBL RJ45-10, 10 m	009845	
	SDC CBL RJ45-20, 20 m	009846	
	SDC CBL RJ45-50, 50 m	009847	

## Composants sans fil

### Module d'antenne

Nombre	Désignation	N° d'article	Fonction
1 - 4	Module d'antenne ADN-W AM	504743	Pour la transmission de données par radio
	Module d'antenne ADN-W AM-US, version US	505715	

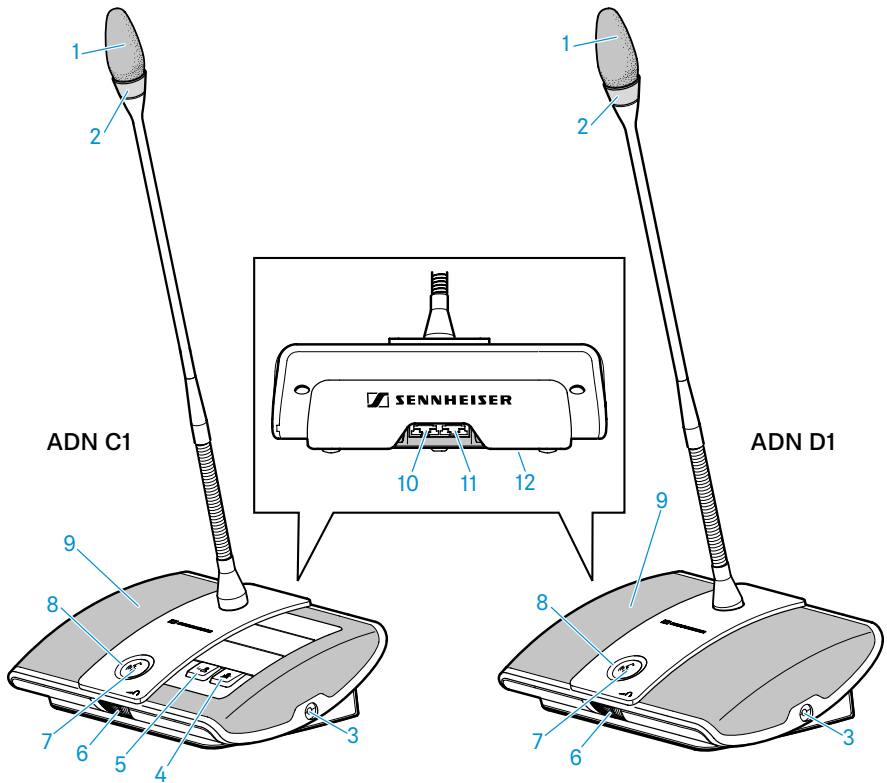
### Postes sans fil



Nombre	Désignation	N° d'article	Fonction
max. 150	Poste délégué sans fil ADN-W D1	504748	Pour des contributions à la conférence
1 - 10 (en option)	Poste président sans fil ADN-W C1	504745	Pour gérer la conférence
en fonction du nombre de postes sans	Pack batterie ADN-W BA	504744	Pour alimenter les postes sans fil
	ADN-W MIC 15-39	504750	Microphones col de cygne pour faire des contributions à la conférence
	ADN-W MIC 36-29	504751	
	ADN-W MIC 15-50	504752	
	ADN-W MIC 36-50	504753	




Vous trouverez d'autres accessoires pour le système de conférence ADN sur [www.sennheiser.com](http://www.sennheiser.com).

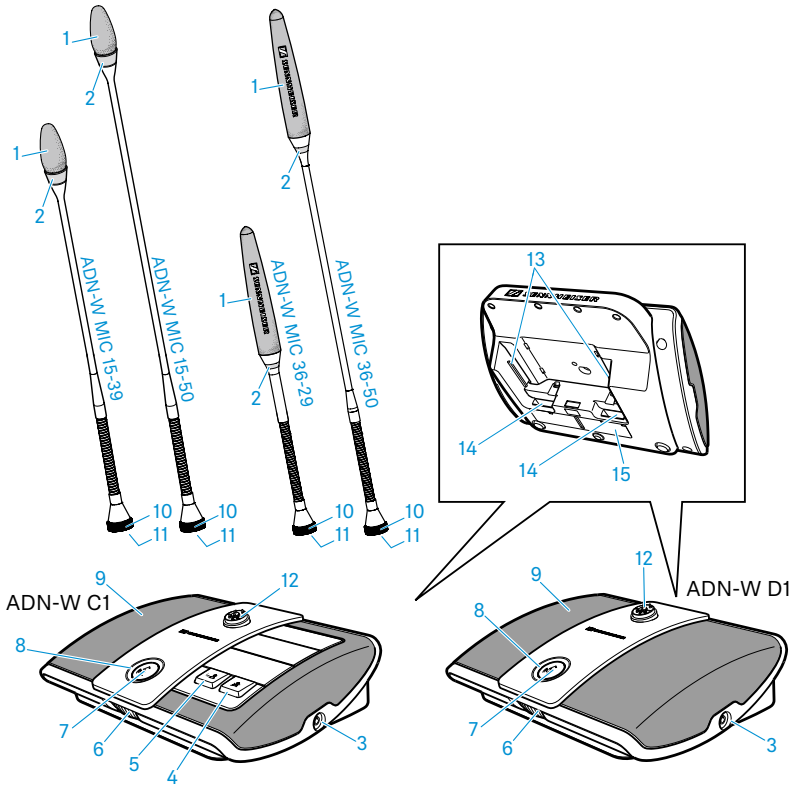
# Vue d'ensemble ADN D1/C1






- 1 Microphone avec protection anti-vent collée
- 2 Bague lumineuse
- 3 Prise casque
- 4 Touche de priorité 
- 5 Touche Next 
- 6 Réglage de volume casque

- 7 Touche de microphone 
- 8 DEL de la touche de microphone
- 9 Haut-parleur
- 10 Prise entrée IN
- 11 Prise sortie OUT
- 12 Plaque signalétique (voir face inférieur)

# Vue d'ensemble ADN-W D1/C1



- 1 Microphone avec protection anti-vent collée  
ADN-W MIC 15 : protection anti-vent collée  
ADN-W MIC 36 : protection anti-vent relevable

- 2 Bague lumineuse
- 3 Prise casque
- 4 Touche de priorité 
- 5 Touche Next 
- 6 Réglage de volume casque
- 7 Touche de microphone 

- 8 DEL de la touche de microphone

- 9 Haut-parleur
- 10 Filetage de fixation
- 11 Contacts frottant
- 12 Prise microphone
- 13 Rails de guidage pour pack batterie ADN-W BA
- 14 Connexion pour pack batterie ADN-W BA
- 15 Plaque signalétique

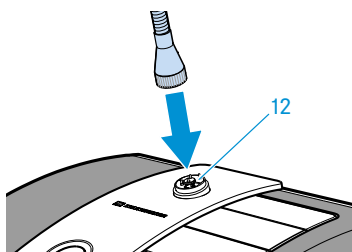
## Préparer les postes sans fil ADN-W D1/C1 pour l'exploitation

Pour pouvoir utiliser un poste sans fil, vous devez raccorder un microphone col de cygne (ADN-W MIC 15 ou ADN-W MIC 36 ; disponible en différentes longueurs) à la console du poste. Le pack batterie ADN-W BA sert à alimenter le poste sans fil. Le système de conférence reconnaît automatiquement si le poste sans fil connecté est un poste président (ADN-W C1) ou délégué (ADN-W D1) et l'initialise automatiquement. Vous trouverez des informations sur la configuration des composants de conférence sans fil dans la notice d'emploi complète du système ADN ou dans les notices d'emploi de l'unité centrale ADN CU1 et du module d'antenne ADN-W AM.



Si vous ne raccorder pas de microphone au poste sans fil, vous pouvez utiliser la console comme haut-parleur pour diffuser le canal de conférence.

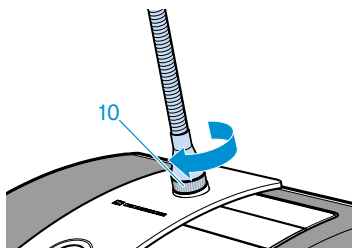
### Visser/dévisser le microphone col de cygne ADN-W MIC 15/36



Pour **visser** le microphone col de cygne :

- ▷ Mettez le microphone col de cygne sur la connexion microphone **12**.
- ▷ Vissez le microphone sur la connexion microphone en tournant le filetage de fixation **10** dans le sens des aiguilles d'une montre.

Le microphone est bien raccordé à la console du poste.



Pour **dévisser** le microphone col de cygne :

- ▷ Dévissez le microphone en tournant le filetage de fixation **10** dans le sens contraire des aiguilles d'une montre.
- ▷ Enlevez prudemment le microphone col de cygne de la connexion microphone.

### Test de fonctionnement du microphone

Après la mise sous tension, le poste sans fil vérifie le bon fonctionnement du microphone col de cygne.

Si des erreurs se produisent lors du test du microphone, la DEL de la touche de microphone **8** et, si le microphone est alimenté en tension, la bague lumi-



## Préparer les postes sans fil ADN-W D1/C1 pour l'exploitation

neuse **2** clignotent rapidement en rouge et le microphone est automatiquement désactivé.

- ▷ Remplacez le microphone défectueux.

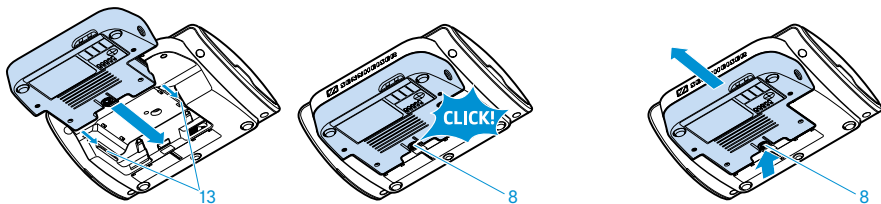
Si vous vissez ou dévissez le microphone lorsque le poste sans fil est allumé, le bon fonctionnement du poste ne peut pas être garanti et, le cas échéant, des différences de volume ou des interférences peuvent se produire.

- ▷ Raccordez tout d'abord le microphone et allumez ensuite le poste.

## Insérer/enlever le pack batterie

Pour **insérer** le pack batterie ADN-W BA dans le poste sans fil :

- ▷ Vérifiez le pack batterie avant de l'utiliser pour assurer qu'il est suffisamment chargé et exclure un pack batterie défectueux (voir la notice d'emploi du pack batterie).
- ▷ Chargez le pack batterie si nécessaire (voir la notice d'emploi du pack batterie).
- ▷ Glissez le pack batterie dans les rails de guidage **13** du poste sans fil.



Le clip de blocage **8** s'enclenche avec un clic audible et bloque le pack batterie.

Pour **enlever** le pack batterie ADN-W BA du poste sans fil :

- ▷ Appuyez sur le clip de blocage **8** et retirez le pack batterie du poste.

## Allumer/éteindre le poste sans fil

Pour **allumer** le poste sans fil :

- ▷ Appuyez sur la touche de microphone **7**.

La DEL de la touche de microphone **8** et la bague lumineuse **2** clignotent en rouge et le témoin de statut HF **2** sur le pack batterie ADN-W BA clignote lentement en bleu. Une fois le processus d'initialisation terminé et la connexion avec le module d'antenne ADN-W AM établie, la DEL de la touche de microphone **8** et la bague lumineuse **2** s'éteignent. Le témoin de statut HF **2** sur le pack batterie ADN-W BA indique la qualité de transmission:

## Préparer les postes sans fil ADN-W D1/C1 pour l'exploitation

	<b>DEL de statut</b>	Témoin de statut HF 2
	<b>Couleur</b>	<b>Signification</b>
	-	Bonne qualité de transmission
	bleu, clignotant lentement	Qualité de transmission est réduite temporairement
	bleu, clignotant rapidement	Qualité de transmission est réduite durablement

**i** Si, dans les 5 minutes qui suivent, aucune connexion avec le module d'antenne ne peut être établie, le poste sans fil s'éteint automatiquement.

Pour **éteindre tous** les postes sans fil :

- ▷ Placez l'interrupteur marche/arrêt de l'unité centrale ADN CU1 en position « 0 ».

L'unité centrale et l'écran s'éteignent. Le module d'antenne ADN-W AM raccordé à l'unité centrale s'éteint également. Tous les postes sans fil allumés et connectés s'éteignent automatiquement au bout de 5 minutes.

**i** Si vous utilisez le logiciel « Conference Manager », vous pouvez également éteindre tous les postes sans fil en cliquant avec la souris (vous trouverez des informations détaillées dans la notice d'emploi complète du système ADN).

Pour **éteindre** des postes sans fil **individuels** :

- ▷ Appuyez sur la touche de microphone 7 pendant 5 secondes.

Ou:

- ▷ Retirez le pack batterie ADN-W BA du poste (voir „Insérer/enlever le pack batterie“).

Le poste sans fil et toutes les DEL s'éteignent.

**i** En mode de conférence « Push to talk », vous ne pouvez éteindre le poste sans fil qu'en enlevant le pack batterie pack.

**i** La fonction de mise hors tension manuelle par pression sur la touche de microphone peut être désactivée (vous trouverez des informations détaillées dans la notice d'emploi complète du système ADN).

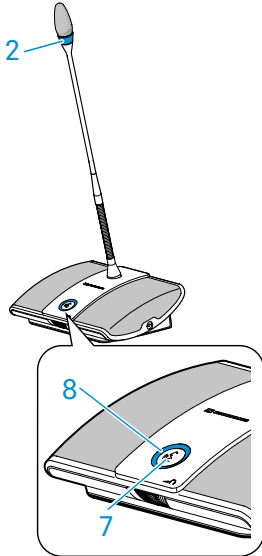
Utiliser un poste délégué

## Utiliser un poste délégué

L'utilisation du poste sans fil ADN-W D1 est identique à celle du poste filaire ADN D1.

### Utiliser le poste/demander le droit de parole

En mode de conférence « **Accès direct** » ou « **Prioritaire** » (vous trouverez des informations détaillées dans la notice d'emploi complète du système ADN) :



- ▷ Appuyez sur la touche de microphone **7**.

Votre microphone est activé. Vous pouvez parler immédiatement. La DEL de la touche de microphone **8** et la bague lumineuse **2** s'allument en rouge. Le haut-parleur **9** est mis en sourdine. Le droit de parole est retiré au poste préalablement activé en fonction du mode de conférence et du nombre max. d'orateurs réglé.

En mode de conférence « **Push to talk** » :

- ▷ Appuyez sur la touche de microphone **7** et maintenez la touche enfoncée lorsque vous parlez.

Votre microphone est activé. Vous pouvez parler immédiatement. La DEL de la touche de microphone **8** et la bague lumineuse **2** s'allument en rouge. Le haut-parleur **9** est mis en sourdine.

En mode de conférence « **Avec demande** », le droit de parole doit être accordé :

- ▷ Appuyez sur la touche de microphone **7**.

Selon le réglage effectué dans le menu de commande (vous trouverez des informations détaillées à ce sujet dans la notice d'emploi complète du système ADN) :

- la DEL de la touche de microphone **8** clignote en vert et la bague lumineuse **2** en rouge

**ou**

- seule la DEL de la touche de microphone **8** clignote en vert.

Dès que le président vous accorde le droit de parole, votre microphone est activé. La DEL de la touche de microphone **8** et la bague lumineuse **2** s'allument en rouge. Le haut-parleur **9** est mis en sourdine. Le droit de parole est retiré au poste préalablement activé en fonction du mode de conférence et du nombre max. d'orateurs réglé.

## Couper le microphone/retirer la demande de droit de parole

Pour couper le microphone après avoir parlé ou pour retirer une demande de droit de parole (modes de conférence « **Accès direct** », « **Prioritaire** » ou « **Avec demande** ») :

- ▷ Appuyez de nouveau sur la touche de microphone **7**.

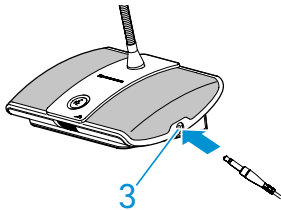
La DEL de la touche de microphone **8** et la bague lumineuse **2** s'éteignent.

En mode de conférence “**Push to talk**” :

- ▷ Relâchez la touche de microphone **7**.

La DEL de la touche de microphone **8** et la bague lumineuse **2** s'éteignent.

## Raccorder un casque



- ▷ Raccordez un casque avec un jack 3,5 mm à la prise casque **3**.

## Régler le volume casque

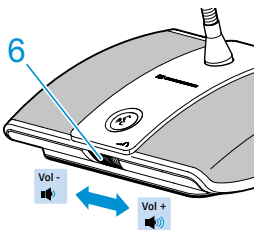


### ATTENTION

**UN VOLUME SONORE TROP PUISSANT EST SUSCEPTIBLE D'AF-FECTER L'AUDITION !**

Des volumes sonores élevés appliqués de manière prolongée au niveau de vos oreilles ou aux participants de la conférence peuvent causer des dommages irréversibles au niveau du système auditif.

- ▷ Réglez un volume moyen.
- ▷ Ne vous exposez pas constamment à des volumes élevés (cela vaut également pour les autres participants).



Pour régler le volume :

- ▷ Tournez le réglage de volume casque **6**
  - vers la droite pour augmenter le volume **ou**
  - vers la gauche pour réduire le volume.

Lors de la mise hors tension, le volume re-passe à un niveau moyen.

## Utiliser le poste président



Vous pouvez régler le volume du haut-parleur des postes à l'aide de l'unité centrale (vous trouverez des informations détaillées dans la notice d'emploi complète du système ADN).

## Utiliser le poste président

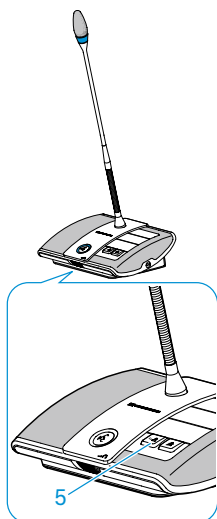
L'utilisation du poste sans fil ADN-W C1 est identique à celle du poste filaire ADN C1.

Les postes présidents possèdent, en plus de leurs fonctions de président, les mêmes fonctions que les postes délégués.

Vous pouvez parler à tout moment sans demande du droit de parole depuis un poste président. Si vous utilisez plusieurs postes présidents dans un système de conférence, ces derniers possèdent les mêmes droits.

### Accorder le droit de parole à un participant

Tous les participants qui demandent le droit de parole sont mis sur une liste d'attente. Selon le réglage effectué dans le menu de commande :



- la DEL de la touche de microphone **8** clignote en vert et la bague lumineuse **2** en rouge

ou

- seule la DEL de la touche de microphone **8** clignote en vert.

Pour accorder le droit de parole au prochain participant figurant dans la liste d'attente :

- ▷ Appuyez sur la touche Next **5**.

Le participant suivant dans la liste d'attente reçoit le droit de parole.



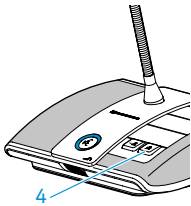
Si vous utilisez le logiciel « Conference Manager », vous pouvez également accorder le droit de parole en cliquant avec la souris (vous trouverez des informations détaillées dans la notice d'emploi complète du système ADN).

## Terminer la conférence avec un poste président ou retirer le droit de parole (fonction Cancel)

Menu principal  
Menu « Conférence »  
Vider liste d'attente à l'annul.

- ▷ Réglez la fonction de la touche de priorité **4** du poste président (« [Vider liste d'attente à annul.](#) ») dans le menu de commande de l'unité centrale) :

Réglage	Fonction de la touche de priorité key
« On »	Lorsque vous appuyez sur la touche de priorité <b>4</b> , le droit de parole est retiré à tous les postes délégués. Les demandes de droit de parole existantes sont supprimées.
« Off »	Lorsque vous appuyez sur la touche de priorité <b>4</b> , le droit de parole est retiré à tous les postes délégués qui avaient auparavant ce droit. Toutes les demandes de droit de parole sont conservées.



- ▷ Appuyez brièvement sur la touche de priorité **4**.  
Le système de conférence se comporte conformément au réglage.

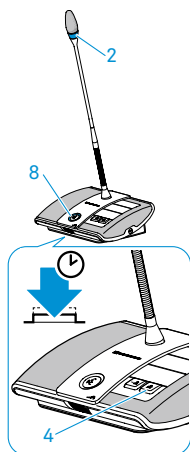


Si vous utilisez le logiciel « Conference Manager », vous pouvez également désactiver tous les postes délégués en cliquant avec la souris (vous trouverez des informations détaillées dans la notice d'emploi complète du système ADN).

## Nettoyage et entretien des postes

### Mettre en sourdine temporairement tous les postes délégués depuis un poste président (fonction de priorité)

La fonction de priorité permet au président d'interrompre une discussion à tout moment. Tous les postes présidents conservent leur droit de parole.



- ▷ Maintenez la touche de priorité **4** enfoncée tant que vous souhaitez mettre en sourdine tous les postes délégués.

Tous les postes, à l'exception des postes présidents, sont immédiatement mis en sourdine. Sur tous les postes qui possédaient précédemment le droit de parole, la DEL de la touche de microphone **8** clignote en vert et la bague lumineuse **2** clignote en rouge. Vous pouvez parler immédiatement. La DEL de la touche de microphone **8** et la bague lumineuse **2** de votre poste président s'allument en rouge.

- ▷ Relâchez la touche de priorité **4**.

La mise en sourdine des postes est désactivée. La discussion se poursuit.

## Nettoyage et entretien des postes

- ▷ Enlevez les packs batterie ADN-W BA des postes sans fil ADN-W C1 ou ADN-W D1 voir „Insérer/enlever le pack batterie“.
- ▷ Ne nettoyez les produits qu'avec un chiffon doux et sec.
- ▷ Nettoyez les grilles des postes à l'aide d'une brosse ou d'un pinceau pour éliminer les dépôts de poussière.

## Caractéristiques techniques

### Postes filaires ADN D1 et ADN C1

#### Console

Tension d'alimentation	35 V to 52,8 V $\overline{\text{---}}$
Consommation	2 W (sans restitution par haut-parleur)
Prise casque	prise jack stéréo 3,5 mm
Puissance de sortie, prise casque	50 mW/16 $\Omega$
DHT (à 1 kHz)	0,03 % pour 50 mW/16 W
Réponse en fréquence	100 Hz à 14,5 kHz

## Postes filaires ADN D1 et ADN C1

Rapport signal/bruit	> 70 dB(A)
Plage de température	fonctionnement : 10 °C à +40 °C stockage : -25 °C à +70 °C
Humidité relative de l'air	fonctionnement : 10 à 80 % stockage : 10 à 90 %
Dimensions (L x H x P)	185 x 63 x 140 mm ; sans col de cygne
Poids	env. 700 g
<b>Microphone</b>	
Directivité	super-cardioïde
Réponse en fréquence	190 Hz à 14,5 kHz

## Postes sans fil ADN-W D1 et ADN-W C1

<b>Console</b>	
Plage de fréquences HF	2,4 GHz, 5,1 à 5,9 GHz
Puissance de sortie HF	max. 100 mW
Qualité audio	16 bit / 32 kHz
Autonomie	> 20 heures (pack batterie ADN-W BA)
Tension pour le bloc secteur optionnel	12 V $\overline{\text{---}}$ via ADN-W BA battery pack
Temps de recharge du pack batterie	typ. 4 heures
Prise casque	prise jack stéréo 3,5 mm
Puissance de sortie, prise casque	50 mW/16 $\Omega$
DHT (à 1 kHz)	0,03 % pour 50 mW/16 $\Omega$
Réponse en fréquence	100 Hz à 14,5 kHz
Rapport signal/bruit	> 70 dB(A)
Plage de température	fonctionnement : +5 °C à +45 °C stockage : -25 °C à +70 °C
Humidité relative de l'air	fonctionnement : 20 à 80 % stockage : 10 à 90 %
Dimensions (L x H x P)	env. 185 x 67 x 180 mm ; sans col de cygne
Poids	env. 940 g
<b>Microphone</b>	voir la notice d'emploi des micros col de cygne ADN-W MIC 15 ou ADN-W MIC 36