



ADN-W C1 / D1

Wireless Units

ADN C1 / D1

Wired Units

Gebruiksaanwijzing

Sennheiser electronic GmbH & Co. KG

Am Labor 1, 30900 Wedemark, Germany,

www.sennheiser.com

Publ. 05/19, 583944/A01

SENNHEISER

Voor uw eigen veiligheid



Neem absoluut de afzonderlijk aan de centrale unit ADN CU1 toegevoegde veiligheidsvoorschriften in acht. Deze bevatten belangrijke informatie voor het zonder gevaar gebruiken van het ADN-conferentiesysteem alsmede verklaringen van de fabrikant en garantie-aanwijzingen.

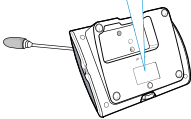
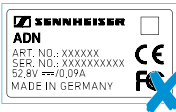


Voor het gehele ADN-conferentiesysteem is een uitvoerige gebruiksaanwijzing beschikbaar

- op internet onder www.sennheiser.com of
- op de met de centrale unit ADN CU1 meegeleverde DVD-ROM.

De units ADN D1/C1 en ADN-W D1/C1

De draadgebonden deelnemerspost ADN D1 en de voorzitterspost ADN C1 alsmede de draadloze deelnemerspost ADN-W D1 en de voorzitterspost ADN-W C1 zijn onderdeel van het conferentiesysteem Sennheiser ADN.



Om de volledige bedrijfszekerheid in een redundante ringbekabeling te garanderen, werd de hardware van de units van ADN C1 en ADN D1 aan een revisie onderworpen. Indien u units met hardwarerevisie 1 (geen aanduiding op het typeplaatje) met units met hardwarerevisie 2 (aanduiding op het typeplaatje met „HW:v2”) combineert, is de uitvalbestendigheid slechts beperkt mogelijk.

- ▷ Gebruik bij de redundante ringbekabeling uitsluitend units met hardwarerevisie 2.

Omvang levering

ADN-standaardsysteemcomponenten

- 1 Deelnemerspost ADN D1 of voorzitterspost ADN C1
- 1 Gebruiksaanwijzing



De draadgebonden units ADN D1 en ADN C1 worden bedrijfsklaar afgeleverd. U moet de units met systeemkabels met de centrale unit ADN CU1 verbinden (in de ADN System-gebruiksaanwijzing staat gedetailleerde informatie).

Draadloze ADN-componenten

Console van de draadloze unit

- 1 console van de deelnemerspost ADN-W D1 of voorzitterspost ADN-W C1 (zonder accu en zwanenhalsmicrofoon)
- 1 Gebruiksaanwijzing

Set draadloze units voor deelnemerspost

- 1 console van de draadloze unit ADN-W D1
- 1 lithium-ionen-accu ADN-W BA
- 1 zwanenhalsmicrofoon (afhankelijk van de versie ADN-W MIC 15-39 of 36-29)
- 3 gebruiksaanwijzingen (apart voor een draadloze unit, accu en zwanenhalsmicrofoon)



Voor de werking van de draadloze units heeft u bovendien een accu ADN-W BA en een zwanenhalsmicrofoon ADN-W MIC 15 of ADN-W MIC 36 nodig.

Voor het gebruik noodzakelijke componenten



Draadgebonden en draadloze componenten kunnen willekeurig worden gecombineerd.

Centrale unit			
Aantal	Omschrijving	Art.nr.	Functie
1	ADN CU1-EU centrale unit EU-versie	505553	Besturing van de conferentie (draadgebonden en draadloos), voedingspanning voor max. 40 units en/of antennemodule
	ADN CU1-UK centrale unit UK-versie	505554	
	ADN CU1-US centrale unit US-versie	505555	

Draadgebonden standaardcomponenten

Voedingsspanning			
Aantal	Omschrijving	Art.nr.	Functie
1 - 15 (optie)	ADN PS-EU voedingsadapter EU-versie	505546	Voedingsadapter van units bij enkelvoudige of redundante bekabeling, voor conferenties tot max. 400 units
	ADN PS-UK voedingsadapter UK-versie	505547	
	ADN PS-US voedingsadapter US-versie	505548	

Deelnemersposten			
Aantal	Omschrijving	Art.nr.	Functie
max. 400	ADN D1-deelnemersposten	502758	Voor bijdragen aan een conferentie
1 - 10 (optie)	ADN C1-voorzittersposten	502759	Voor het leiden van een conferentie

Voor het gebruik noodzakelijke componenten

Systemekabels

De systeemkabels zijn zwart en voorzien van 2 afgeschermd RJ45-stekkers.

Aantal	Omschrijving, lengte	Art.nr.	Functie
diversen	SDC CBL RJ45-2, 2 m	009842	Om componenten en units met elkaar te verbinden
	SDC CBL RJ45-3, 3 m	009843	
	SDC CBL RJ45-5, 5 m	009844	
	SDC CBL RJ45-10, 10 m	009845	
	SDC CBL RJ45-20, 20 m	009846	
	SDC CBL RJ45-50, 50 m	009847	

Draadloze componenten

Antennemodule

Aantal	Omschrijving	Art.nr.	Functie
1 - 4	ADN-W AM-antennemodule	504743	Voor de radiografische dataoverdracht
	ADN-W AM-US antennemodule US-versie	505715	

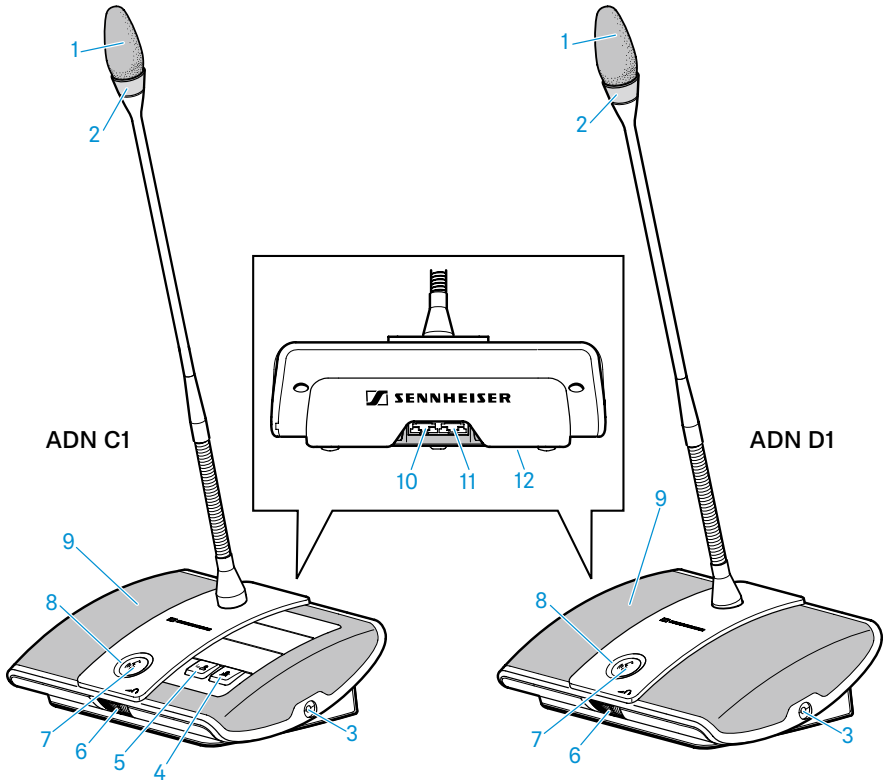
Draadloze units

Aantal	Omschrijving	Art.nr.	Functie
max. 150	ADN-W D1 draadloze deelnemersposten	504748	Voor bijdragen aan een conferentie
1 - 10 (optie)	ADN-W C1-draadloze voorzittersposten	504745	Voor het leiden van een conferentie
afhankelijk van het aantal draadloze units	ADN-W BA-accu voor draadloze units	504744	Voor de voedingsspanning
	ADN-W MIC 15-39	504750	Zwanenhalsmicrofoons voor bijdragen
	ADN-W MIC 36-29	504751	
	ADN-W MIC 15-50	504752	
	ADN-W MIC 36-50	504753	



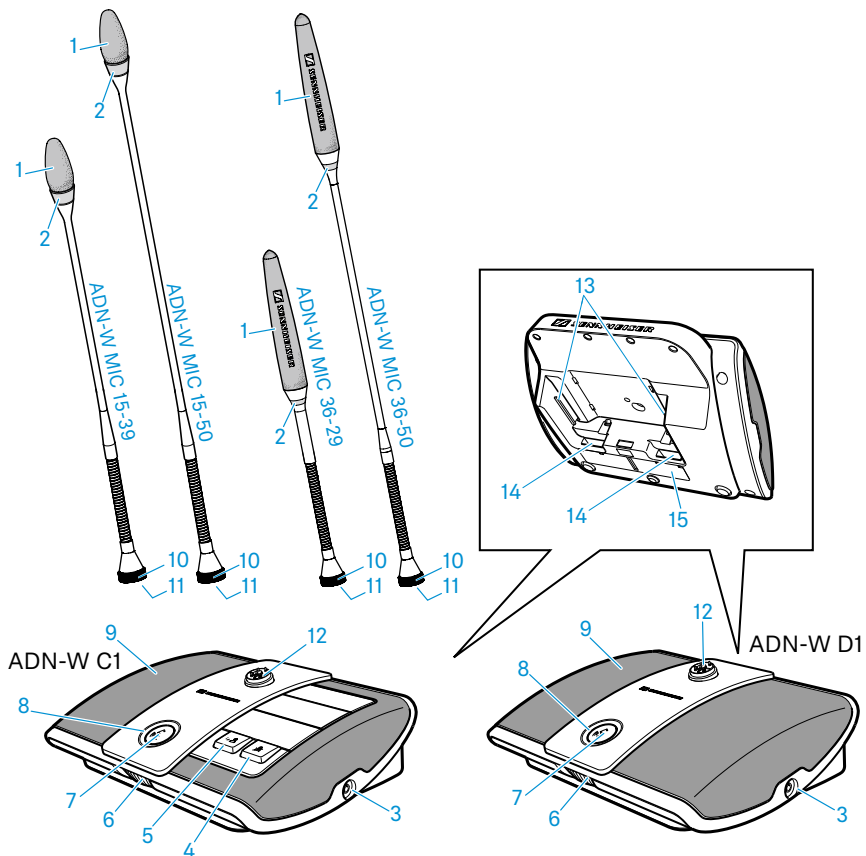
Overige toebehoren voor het ADN-conferentiesysteem staan vermeld onder www.sennheiser.com.

Productoverzicht ADN D1/C1



- | | | | |
|---|--|----|--|
| 1 | Spreekorf met verlijmde windkap | 7 | Microfoontoets  |
| 2 | Lichtring | 8 | LED voor microfoontoets |
| 3 | Hoofdtelefoonaansluiting | 9 | Luidspreker |
| 4 | Voorkeurstoets  | 10 | Busingang IN |
| 5 | Next-toets  | 11 | Busuitgang OUT |
| 6 | Volumeregelaar voor hoofdtelefoons | 12 | Typeplaatje (zie onderkant) |

Productoverzicht ADN-W D1/C1



- | | |
|--|--|
| <ul style="list-style-type: none"> 1 Sprekkorf met verlijmd windkap
ADN-W MIC 15: verlijmd
ADN-W MIC 36: opgestoken 2 Lichtring 3 Hoofdtelefoonaansluiting 4 Voorkeurstoets  5 Next-toets  6 Volumeregelaar voor hoofdtelefoons 7 Microfoonhoofdtelefoons  | <ul style="list-style-type: none"> 8 LED voor microfoonhoofdtelefoons 9 Luidspreker 10 Bevestigingsschroefdraad 11 Sleepcontacten 12 Microfoonaansluiting 13 Inschuifrails voor accu ADN-W BA 14 Aansluiting voor accu ADN-W BA 15 Typeplaatje |
|--|--|

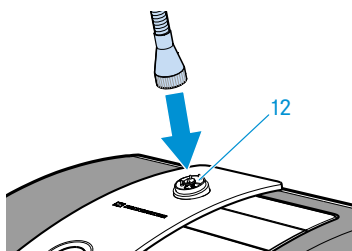
Draadloze units ADN-W D1/C1 voor het gebruik voorbereiden

Voor het gebruik moet u de draadloze unit verbinden met een zwanenhalsmicrofoon (ADN-W MIC 15 of ADN-W MIC 36; in verschillende lengten verkrijgbaar). De accu ADN-W BA voorziet de draadloze unit van spanning. Het conferentiesysteem herkent automatisch, of het bij de aangesloten unit om een voorzitters- (ADN-W C1) of deelnemerspost (ADN-W D1) gaat en initialiseert deze automatisch. Informatie over de configuratie van de draadloze werking is opgenomen in de gebruiksaanwijzing van het systeem of in de handleiding van de hoofdunit ADN CU1 en de antennemodule ADN-W AM.



Als u geen microfoon met de unit verbindt, kunt u de console als luidspreker voor de weergave van het conferentiekanaal gebruiken.

Zwanenhalsmicrofoon ADN-W MIC 15/36 vast-/losdraaien

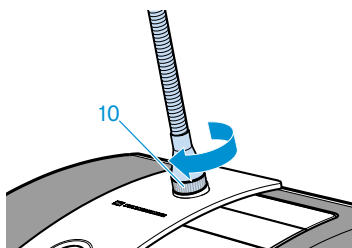


Om de zwanenhalsmicrofoon vast te schroeven:

- ▷ Plaats de zwanenhalsmicrofoon op de microfoonaansluiting **12**.

Draai de microfoon met de bevestigingschroefdraad **10** in wijzerrichting vast.

De zwanenhalsmicrofoon is veilig met de console van de unit verbonden.



Om de zwanenhalsmicrofoon **los te schroeven**:

- ▷ Draai de microfoon met de bevestigingschroefdraad **10** los, door deze in tegenwijzerrichting te draaien.
- ▷ Verwijder de zwanenhalsmicrofoon voorzichtig van de microfoonaansluiting.

Microfoonbewaking

Na het inschakelen van de draadloze unit wordt de correcte werking van de microfoon door de unit gecontroleerd.

Indien tijdens het controleren van de microfoon problemen worden geconstateerd, gaat de LED voor de microfoonknop **8** en eventueel ook de lichtring **2** na het inschakelen snel rood knipperen en wordt de microfoon automatisch uitgeschakeld.

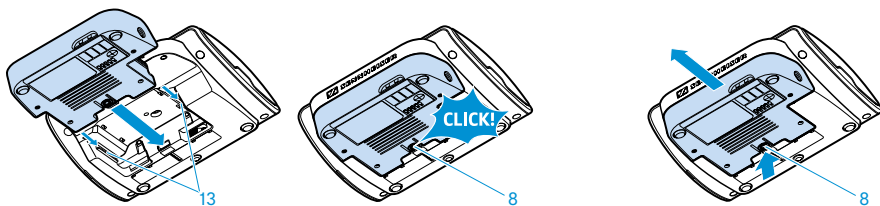
Draadloze units ADN-W D1/C1 voor het gebruik voorbereiden

- ▷ Vervang de defecte microfoon door een nieuwe.
Als u de microfoon tijdens de werking (draadloze unit ingeschakeld) los- en opnieuw vastschroeft, kan de unit de perfecte werking niet garanderen. Eventueel kunnen volumeschommelingen en storende geluiden optreden.
- ▷ Sluit eerst de microfoon aan en schakel dan de unit in.

Accu plaatsen/verwijderen

Om de accu ADN-W BA in de draadloze unit te **plaatsen**:

- ▷ Controleer de accu voordat u deze gaat gebruiken, zodat u weet dat hij voldoende is opgeladen en u geen defecte accu gebruikt (zie de gebruiksaanwijzing van de accu).
- ▷ Laad de accu eventueel op (zie de gebruiksaanwijzing van de accu).
- ▷ Schuif de accu in de acculade **13** van de draadloze unit.



De vergrendelclip **8** vergrendelt hoorbaar en zet de accu vast.

Om de accu uit de unitsconsole te **verwijderen**:

- ▷ Druk op de vergrendelclip **8** en trek de accu uit de acculade.

Draadloze unit in-/uitschakelen

Om de draadloze unit **in te schakelen**:

- ▷ Druk op de microfoontoets **7**.

De LED van de microfoontoets **8** en de lichtring **2** knipperen rood en op de accu ADN-W BA knippert de aanduiding HF-zendstatus **2** langzaam blauw. Nadat het initialiseren is beëindigd en de aanmelding bij de antennemodule ADN-W AM is gelukt, gaan de LED van de microfoontoets **8** en de lichtring **2** uit. Op de accu ADN-W BA geeft de aanduiding van de HF-zendstatus **2** de overdrachtkwaliteit aan:

Draadloze units ADN-W D1/C1 voor het gebruik voorbereiden

	Status-LED	Aanduiding HF-zendstatus 2
	Kleur	Betekenis
	-	Goede overdrachtskwaliteit
	blauw, langzaam knip-perend	Tijdelijke overdrachtsstorin-gen
blauw, snel knipperend	Permanente overdrachtsstorin-gen	

i Indien binnen 5 minuten geen verbinding met een antennemodule kon worden opgebouwd, wordt de draadloze unit automatisch uitgeschakeld.

Om **alle** draadloze units **uit te schakelen**:

- ▷ Druk op de centrale unit ADN CU1 de aan-/uitschakelaar in de stand „0“. De centrale unit wordt uitgeschakeld en het display gaat uit. De op de centrale unit aangesloten antennemodule ADN-W AM wordt uitgeschakeld. Alle ingeschakelde en verbonden draadloze units worden na 5 minuten automatisch uitgeschakeld.

i Met de software „Conference Manager” kunt u eveneens alle draadloze units uitschakelen (in de ADN System-gebruiksaanwijzing staat gedetailleerde informatie).

Om **afzonderlijke** draadloze units **uit te schakelen**:

- ▷ Houdt u de microfoontoets **7** gedurende ca. 5 seconden ingedrukt.
Of:
- ▷ Verwijder de accu ADN-W BA uit de acculade (zie „Accu plaatsen/verwijderen“).
De unit wordt uitgeschakeld. Alle LED's gaan uit.

i Indien u gebruik maakt van de conferentiemodus „**Indrukken om te spreken**”, kunt u draadloze unit alleen uitschakelen door de accu te verwijderen.

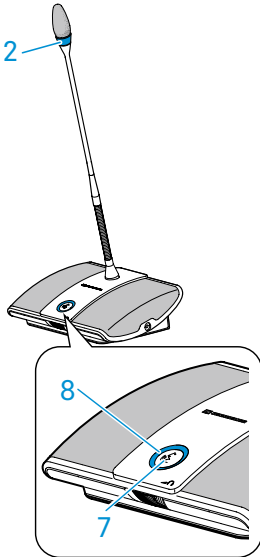
i De functie voor het handmatig uitschakelen van de microfoontoets kunt u ook uitschakelen (in de ADN System-gebruiksaanwijzing staat gedetailleerde informatie).

Deelnemersposten bedienen

De bediening van de draadgebonden units ADN D1 en de draadloze units ADN-W D1 is identiek.

Deelnemerspost gebruiken/sprekrecht aanvragen

In de conferentiemodus „Directe toegang” of „Negeren” (in de ADN System-gebruiksaanwijzing staat gedetailleerde informatie):



- ▷ Druk op de microfoon-toets **7**.

Uw microfoon wordt ingeschakeld. U kunt direct spreken. De LED van de microfoon-toets **8** en de lichtring **2** branden rood. De luidspreker **9** wordt in de mute-stand geschakeld. Afhankelijk van de conferentiemodus en ingestelde spreeklimiet wordt het spreekrecht van de eerder geactiveerde unit ingetrokken.

In de conferentiemodus „Indrukken om te spreken”:

- ▷ Druk op de microfoon-toets **7** en houd de toets gedurende uw spreektijd ingedrukt. Uw microfoon wordt ingeschakeld. U kunt direct spreken. De LED van de microfoon-toets **8** en de lichtring **2** branden rood. De luidspreker **9** wordt in de mute-stand geschakeld.

In de conferentiemodus „Spreekrecht aanvragen”, moet het spreekrecht worden toegekend:

- ▷ Druk op de microfoon-toets **7**.

Afhankelijk van de instelling in het bedieningsmenu (in de ADN System-gebruiksaanwijzing staat gedetailleerde informatie)

- knippert de LED van de microfoon-toets **8** groen en de lichtring **2** rood

of

- knippert alleen de LED van de microfoon-toets **8** groen.

Zodra het spreekrecht door de voorzitter wordt toegekend, wordt uw microfoon ingeschakeld. De LED van de microfoon-toets **8** en de lichtring **2** branden rood. De luidspreker **9** wordt in de mute-stand geschakeld. Afhankelijk van de conferentiemodus en ingestelde spreeklimiet wordt het spreekrecht van de eerder geactiveerde unit ingetrokken.

Microfoon uitschakelen/een aanvraag tot spreekrecht terugnemen

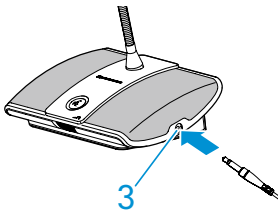
Om de microfoon uit te kunnen schakelen, nadat u heeft gesproken, c.q. om een aanvraag voor het spreekrecht terug te nemen (conferentiemodus „Directe toegang”, „Negeren” of „Spreekrecht aanvragen”):

- ▷ Druk opnieuw op de microfoontoets **7**.
De LED van de microfoontoets **8** en de lichtring **2** gaan uit.

In de conferentiemodus „Indrukken om te spreken”:

- ▷ Laat de ingedrukte microfoontoets **7** los.
De LED van de microfoontoets **8** en de lichtring **2** gaan uit.

Hoofdtelefoon aansluiten



- ▷ Sluit een hoofdtelefoon met een 3,5-mm-stereo-jackplug op de hoofdtelefoonaansluiting **3** aan.

Volume van de hoofdtelefoon instellen

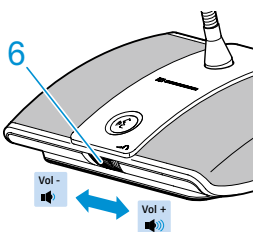


VOORZICHTIG!

GEHOORBESCHADIGING DOOR EEN TE HOOG VOLUME!

Een hoog volume, dat langere tijd op uw gehoor inwerkt, kan permanente gehoorbeschadiging veroorzaken.

- ▷ Stel een gemiddeld volume in.
- ▷ Stel uzelf en andere conferentiedeelnemers niet voortdurend bloot aan hoge volumes.



Om het volume te wijzigen:

- ▷ Draai de volumeregelaar **6**
 - naar rechts, om het volume te verhogen of
 - naar links, om het volume te verlagen.
- Bij het uitschakelen wordt het volume op een gemiddelde waarde ingesteld.

Voorzittersposten bedienen



Via de centrale unit stelt u het volume van de luidsprekers van de units in (in de ADN System-gebruiksaanwijzing staat gedetailleerde informatie).

Voorzittersposten bedienen

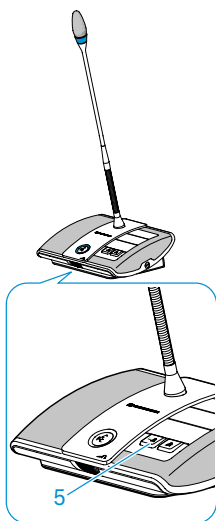
De bediening van de draadgebonden units ADN C1 en de draadloze units ADN-W C1 is identiek.

De voorzittersposten hebben dezelfde functie als de deelnemersposten en daarnaast hebben ze voorzittersfuncties.

Bij een voorzitterspost kunt u op ieder moment, dus zonder aanmelding, spreken. Wanneer u meerdere voorzittersposten in uw conferentiesysteem gebruikt, hebben deze allemaal dezelfde rechten.

Een deelnemer het spreekrecht toewijzen

Alle deelnemers, die spreekrecht hebben aangevraagd, komen op een wachtlijst. Afhankelijk van de instelling in het bedieningsmenu:



- knippert de LED van de microfoontoets **8** groen en de lichtring **2** rood
- of
- knippert alleen de LED van de microfoontoets **8** groen.

Om het spreekrecht met behulp van de voorzitterspost aan de volgende deelnemer op de wachtlijst toe te wijzen:

- ▷ Druk op de Next-toets **5**.
De volgende deelnemer op de wachtlijst krijgt het spreekrecht.



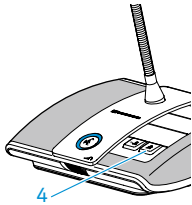
Indien u gebruik maakt van de software „Conference Manager” kunt u het spreekrecht eveneens met behulp van de muis toewijzen (in de ADN System-gebruiksaanwijzing staat gedetailleerde informatie).

Met behulp van een voorzitterspost conferenties beëindigen of het spreekrecht ontnemen (Cancel-functie)

Hoofdmenu
 Conferentiemenu
 Verwijderen van de wachtlijst bij Cancel

- ▷ Stel in het bedieningsmenu van de centrale unit de functie van de prioriteitstoets **4** van de voorzitterspost („Verwijderen van de wachtlijst bij Cancel”) in:

Instelling	Functie van de prioriteitstoets
„Aan“	Wanneer u de prioriteitstoets 4 indrukt, wordt het spreekrecht aan alle deelnemersposten onttrokken. Aanwezige aanvragen voor het spreekrecht worden gewist.
„Uit“	Wanneer u de prioriteitstoets 4 indrukt, wordt het spreekrecht aan alle deelnemersposten onttrokken, die tot dusver het spreekrecht hadden verkregen. Ingediende aanvragen tot spreekrecht blijven behouden.



- ▷ Druk kort op de prioriteitstoets **4**.
 De conferentie-installatie werkt zoals in de tabel is aangegeven.

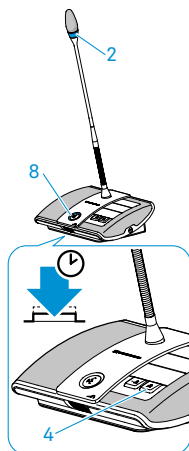


Indien u gebruik maakt van de software „Conference Manager” kunt u alle deelnemersposten eveneens met behulp van de muis uitschakelen (in de ADN System-gebruiksaanwijzing staat gedetailleerde informatie).

De units schoonmaken en onderhouden

Met behulp van een voorzitterspost alle deelnemersposten tijdelijk in de mute-stand schakelen (prioriteitsfunctie)

De voorzitter kan een discussie met de prioriteitsfunctie te allen tijde onderbreken. Het spreekrecht van alle voorzittersposten blijft te allen tijde behouden.



- ▷ Houd de prioriteitstoets **4** zo lang ingedrukt als u alle deelnemersposten in de mute-stand wilt schakelen. Alle units – met uitzondering van de voorzittersposten – worden onmiddellijk in de mute-stand gezet. Op de units, die eerder spreekrecht hadden, knippert de LED van de microfoonstoets **8** groen en de lichtring **2** knippert rood. U kunt direct spreken. De LED van de microfoonstoets **8** en de lichtring **2** van uw voorzitterspost branden rood.
- ▷ Laat de prioriteitstoets **4** los. De mute-schakeling van de units wordt opgeheven. De discussiemodus wordt vervolgd.

De units schoonmaken en onderhouden

- ▷ Verwijder de accu ADN-W BA uit de draadloze units ADN-W C1 of ADN-W D1 (zie „Accu plaatsen/verwijderen“).
- ▷ Maak de producten uitsluitend schoon met een droge en zachte doek.
- ▷ Maak roosters in de behuizing van de units schoon met een zachte borstel of een zacht kwastje.

Technische specificaties

Deelnemersposten ADN D1 en ADN C1

Console

Voedingsspanning	35 V tot 52,8 V $\overline{\text{---}}$
Stroomverbruik	2 W (zonder weergave via de luidsprekers)
Hoofdtelefoonaansluiting	3,5 mm stereo-jackplug
Hoofdtelefoonaansluiting uitgangsvermogen	50 mW/16 Ω
Vervormingsfactor (bij 1 kHz)	0,03 % bij 50 mW/16 Ω
Frequentiebereik	100 Hz tot 14,5 kHz

Deelnemersposten ADN D1 en ADN C1

Afstand geluidspiek	> 70 dB(A)
Temperatuurbereiken	Gebruik: +10°C tot +40°C Opslag: -25°C tot +70°C
Relatieve luchtvochtigheid	Gebruik: 10 tot 80% Opslag: 10 tot 90%
Afmetingen (bxhxd)	185 x 63 x 140 mm, zonder zwanenhals
Gewicht	ca. 700 g

Microfoon

Richtkarakteristiek	Supernier
Frequentiebereik	190 Hz tot 14,5 kHz

Draadloze units ADN-W D1 en ADN-W C1

Console

Radiografisch frequentiebereik	2,4 GHz, 5,1 tot 5,9 GHz
Draadloos uitgangsvermogen	max. 100 mW
Geluidskwaliteit	16 bit / 32 kHz
Bedrijfstijd	> 20 uur (accu ADN-W BA)
Als optie verkrijgbare voedingsspanning	12 V \approx via accu ADN-W BA
Oplaadduur van de accu	typ. 4 uur
Hoofdtelefoonaansluiting	3,5 mm stereo-jackplug
Hoofdtelefoonaansluiting uitgangsvermogen	50 mW/16 Ω
Vervormingsfactor (bij 1 kHz)	0,03 % bij 50 mW/16 Ω
Frequentiebereik	100 Hz tot 14,5 kHz
Afstand geluidspiek	> 70 dB(A)
Temperatuurbereiken	Gebruik: +5°C tot +45°C Opslag: -25°C tot +70°C
Relatieve luchtvochtigheid	Gebruik: 20 tot 80% Opslag: 10 tot 90%
Afmetingen (bxhxd)	185 x 67 x 180 mm, zonder zwanenhals
Gewicht (incl. accu's)	ca. 940 g
Mikrofoon	zie de gebruiksaanwijzing van de zwanenhalsmicrofoon ADN-W MIC 15 of ADN-W MIC 36