



ADN-W C1 / D1

Wireless Units

ADN C1 / D1

Wired Units

Instrucciones de manejo

SENNHEISER

Sennheiser electronic GmbH & Co. KG

Am Labor 1, 30900 Wedemark, Germany,
www.sennheiser.com
Publ. 05/19, 583944/A01

Para su seguridad



Observe siempre las instrucciones de seguridad que no acompañan a la unidad central ADN CU1. Contienen información importante para el uso sin peligro del sistema de conferencia ADN, así como declaraciones del fabricante e información sobre la garantía.

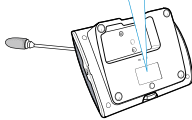


Encontrará unas instrucciones de uso detalladas para todo el sistema de conferencia ADN

- en Internet en la dirección www.sennheiser.com o
- en el DVD-ROM suministrado con la unidad central ADN CU1.

Los puestos de comunicación ADN D1/C1 y ADN-W D1/C1

Los puestos de comunicación de delegado con cable ADN D1 y el puesto de comunicación de presidente ADN C1, así como los puestos de comunicación de delegado inalámbricos ADN-W D1 y el puesto de comunicación de presidente inalámbrico ADN-W C1 son parte integral del sistema de conferencia ADN de Sennheiser.



- ▷ Para garantizar una completa seguridad de funcionamiento en un cableado de bucle redundante, el hardware de los puestos de comunicación ADN C1 y ADN D1 ha sido sometido a una revisión. Si combina los puestos de comunicación de la revisión de hardware 1 (sin distintivo en la placa de características) con puestos de comunicación de la revisión de hardware 2 (distintivo en la placa de características «HW: v2»), la seguridad contra el fallo es posible sólo con restricciones.
- ▷ Si utiliza un cableado de bucle redundante, utilice sólo puestos de comunicación con la revisión de hardware 2.

Volumen de suministro

Componentes standard del sistema ADN

- 1 puesto de comunicación de delegado ADN D1 o puesto de comunicación de presidente ADN C1
- 1 instrucciones de uso



Los puestos de comunicación con cable ADN D1 y ADN C1 se entregan listos para funcionar. Usted sólo tiene que conectar los puestos de comunicación con cables de sistema con la unidad central ADN CU1 (encontrará información detallada en las instrucciones de manejo del sistema ADN).

Componentes inalámbricos del sistema ADN

Consola del puesto de comunicación inalámbrico

- 1 consola del puesto de comunicación de delegado ADN-W D1 o del puesto de comunicación de presidente ADN-W C1 (sin pila recargable ni micrófono de cuello de cisne)
- 1 instrucciones de uso

Set de puestos de comunicación inalámbricos para puesto de comunicación de delegado

- 1 consola del puesto de comunicación inalámbrico ADN-W D1
- 1 pila recargable de iones de litio ADN-W BA
- 1 micrófono de cuello de cisne (dependiendo de la versión, ADN-W MIC 15-39 o 36-29)
- 3 instrucciones de manejo (una para el puesto de comunicación inalámbrico, una para la pila recargable y una para el micrófono de cuello de cisne)



Para el funcionamiento de los puestos de comunicación inalámbricos necesitará además una pila recargable ADN-W BA y un micrófono de cuello de cisne ADN-W MIC 15 o ADN-W MIC 36.

Componentes necesarios para el manejo



Los componentes con cable y los inalámbricos se pueden combinar como se desee.

Unidad central			
Cantidad	Denominación	No. de artículo	Función
1	Unidad central ADN CU1-EU versión EU	505553	Control de la conferencia (con cable o inalámbrica) Fuente de alimentación para máx. 40 puestos de comunicación y/o módulo de antena.
	Unidad central ADN CU1-UK versión UK	505554	
	Unidad central ADN CU1-US versión US	505555	

Composants standard filaires

Fuente de alimentación			
Cantidad	Denominación	No. de artículo	Función
1 - 15 (opcional)	Fuente de alimentación ADN PS-EU versión EU	505546	Alimentación de tensión de puestos de comunicación con cableado sencillo o redundante, para conferencias con un máximo de 400 puestos de comunicación
	Fuente de alimentación ADN PS-UK versión UK	505547	
	Fuente de alimentación ADN PS-US versión US	505548	

Puestos de comunicación			
Cantidad	Denominación	No. de artículo	Función
máx. 400	Puestos de comunicación de delegado ADN D1	502758	Para las intervenciones en una conferencia
1 - 10 (opcional)	Puestos de comunicación de presidente ADN C1	502759	Para dirigir una conferencia

Componentes necesarios para el manejo

Cable de sistema

Los cables de sistema son negros y llevan 2 conectores RJ45 apantallados.

Cantidad	Denominación, longitud	No. de artículo	Función
Diversos	SDC CBL RJ45-2, 2 m	009842	Para interconectar componentes y puestos de comunicación
	SDC CBL RJ45-3, 3 m	009843	
	SDC CBL RJ45-5, 5 m	009844	
	SDC CBL RJ45-10, 10 m	009845	
	SDC CBL RJ45-20, 20 m	009846	
	SDC CBL RJ45-50, 50 m	009847	

Componentes inalámbricos

Módulo de antena

Cantidad	Denominación	No. de artículo	Función
1 - 4	Módulo de antena ADN-W AM	504743	Para la transmisión inalámbrica de datos
	Módulo de antena ADN-W AM-US versión US	505715	

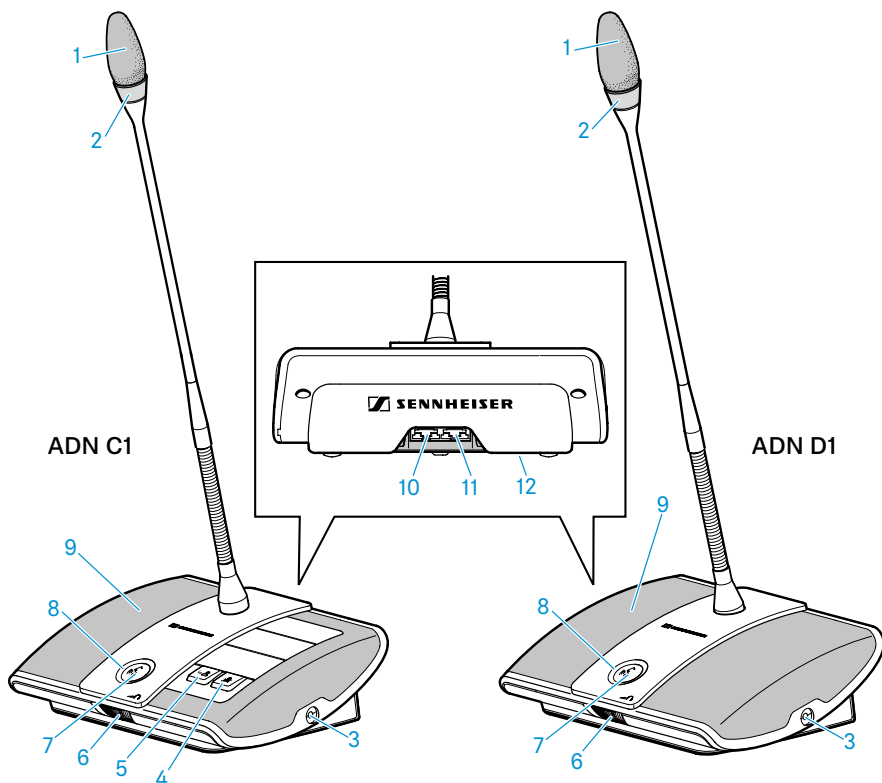
Puestos de comunicación inalámbricos




Cantidad	Denominación	No. de artículo	Función
máx. 150	Puestos de comunicación de delegado inalámbricos ADN-W D1	504748	Para las intervenciones en una conferencia
1 - 10 (opcional)	Puestos de comunicación de presidente inalámbricos ADN-W C1	504745	Para dirigir una conferencia
Dependiendo del número de puestos de comunicación inalámbricos	Pila recargable ADN-W BA para puestos de comunicación inalámbricos	504744	Para la alimentación de tensión
	ADN-W MIC 15-39	504750	Micrófono de cuello de cisne para intervenciones en una conferencia
	ADN-W MIC 36-29	504751	
	ADN-W MIC 15-50	504752	
	ADN-W MIC 36-50	504753	



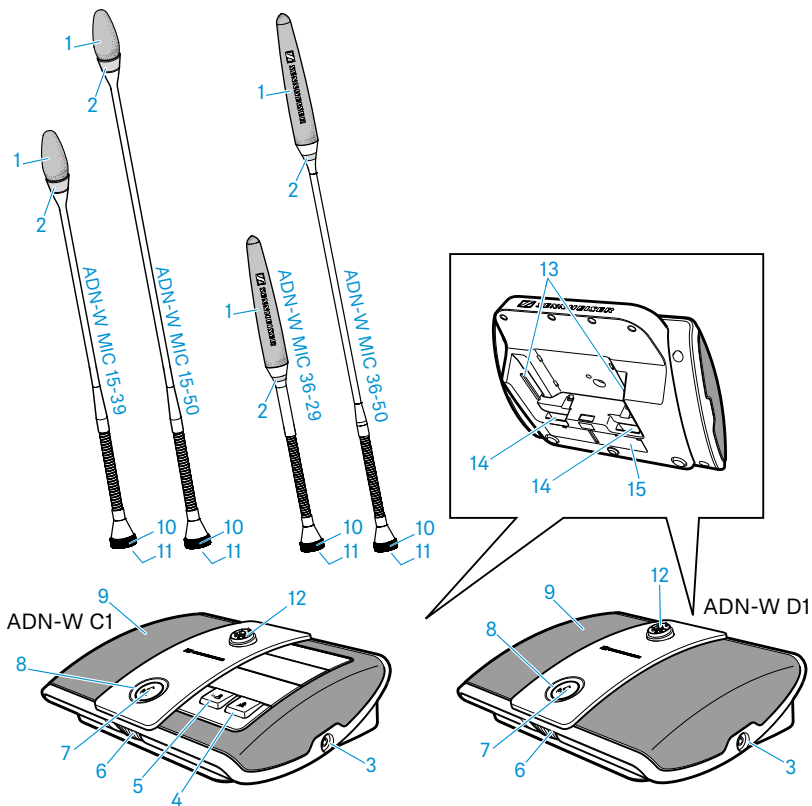
En www.sennheiser.com encontrará otros accesorios para el sistema de conferencia ADN.




Vista general del producto ADN D1/C1



- | | | | |
|---|--|----|--|
| 1 | Canastilla con protección contra viento adherida | 7 | Tecla de micrófono  |
| 2 | Anillo luminoso | 8 | LED de tecla de micrófono |
| 3 | Hembrilla para auriculares | 9 | Altavoz |
| 4 | Tecla de prioridad  | 10 | Hembrilla de entrada IN |
| 5 | Tecla Next  | 11 | Hembrilla de salida OUT |
| 6 | Regulador de volumen de auriculares | 12 | Placa de características (véase lado inferior) |

Vista general del producto ADN-W D1/C1



- | | |
|---|---|
| <p>1 Canastilla con protección contra viento adherida
ADN-W MIC 15: adherida
ADN-W MIC 36: encajada</p> <p>2 Anillo luminoso</p> <p>3 Hembrilla para auriculares</p> <p>4 Tecla de prioridad </p> <p>5 Tecla Next </p> <p>6 Regulador de volumen de auriculares</p> <p>7 Tecla de micrófono </p> | <p>8 LED de tecla de micrófono</p> <p>9 Altavoz</p> <p>10 Rosca de fijación</p> <p>11 Contactos de fricción</p> <p>12 Conexión del micrófono</p> <p>13 Guías para la pila recargable ADN-W BA</p> <p>14 Guías para la pila recargable ADN-W BA</p> <p>15 Placa de características</p> |
|---|---|

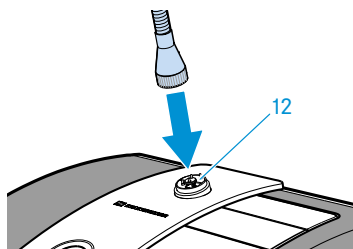
Preparar los puestos de comunicación inalámbricos para el funcionamiento

Para el funcionamiento, debe conectar el puesto de comunicación inalámbrico con un micrófono de cuello de cisne (ADN-W MIC 15 o ADN-W MIC 36; disponible con diversas longitudes). La pila recargable ADN-W BA alimenta de tensión el puesto de comunicación inalámbrico. El sistema de conferencia reconoce automáticamente si el puesto de comunicación conectado inalámbricamente es un puesto de comunicación de presidente (ADN-W C1) o de delegado (ADN-W D1) y los inicializa automáticamente. Encontrará información sobre la configuración del modo inalámbrico en las instrucciones de uso del sistema o en las instrucciones de la unidad central ADN CU1 y del módulo de antena ADN-W AM.



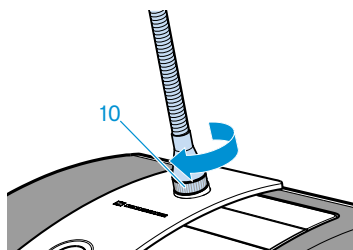
Si no conecta ningún micrófono al puesto de comunicación, puede utilizar la consola como altavoz para la reproducción del canal de conferencia.

Enroscar/desenroscar el micrófono de cuello de cisne ADN-W MIC 15/36



Para **enroscar** el micrófono de cuello de cisne:

- ▷ Coloque el micrófono de cuello de cisne sobre la conexión del micrófono **12**.
- ▷ Apriete el micrófono con la rosca de fijación **10** en sentido horario. El micrófono de cuello de cisne queda conectado de forma segura con la consola del puesto de comunicación.



Para **desenroscar** el micrófono de cuello de cisne:

- ▷ Suelte el micrófono con la rosca de fijación **10** girando en sentido anti-horario.
- ▷ Retire con cuidado el micrófono de cuello de cisne de la conexión del micrófono.

Preparar los puestos de comunicación inalámbricos para el funcionamiento

Vigilancia del micrófono

Una vez encendido el puesto de comunicación inalámbrico, éste comprueba el correcto funcionamiento del micrófono.

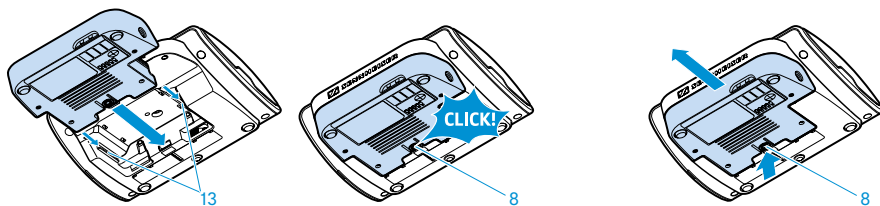
Si durante la comprobación del micrófono se presentan fallos, el LED de tecla de micrófono **8** parpadea al encenderlo y, en algunos casos, también lo hace el anillo luminoso **2** rápidamente en rojo y el micrófono se desactiva automáticamente.

- ▷ Cambie el micrófono defectuoso por uno nuevo.
Si durante el funcionamiento (puesto de comunicación inalámbrico conectado) enrosca y desenrosca el micrófono, el puesto de comunicación no puede garantizar el funcionamiento correcto. En algunos casos pueden presentarse diferencias de volumen y ruidos interferentes.
- ▷ Conecte primero el micrófono y encienda entonces el puesto de comunicación.

Instalar/Retirar la pila recargable

Para **instalar** la pila recargable ADN-W BA en el puesto de comunicación inalámbrico:

- ▷ Compruebe la pila recargable antes de utilizarla para disponer de carga suficiente y para excluir la posibilidad de que la pila recargable sea defectuosa (véanse las instrucciones de manejo de la pila recargable).
- ▷ Cargue la pila recargable de ser necesario (véanse las instrucciones de manejo de la pila recargable).
- ▷ Deslice la pila recargable por los rieles guía **13** del puesto de comunicación inalámbrico.



El clip de retención **8** encaja y fija la pila recargable.

Para **retirar** la batería de la consola del puesto de comunicación:

- ▷ Presione el clip de retención **8** y saque la pila recargable de la guía.

Preparar los puestos de comunicación inalámbricos para el funcionamiento

Encender/Apagar el puesto de comunicación inalámbrico

Para **encender** el puesto de comunicación inalámbrico:

- ▷ Pulse la tecla de micrófono **7**.

Los LED de teclas de micrófono **8** y el anillo luminoso **2** parpadean en rojo y en la pila recargable ADN-W BA parpadea el indicador de estado de radiofrecuencia HF **2** despacio en azul. Una vez concluido el proceso de inicialización y el registro en el módulo de antena ADN-W AM, el LED de tecla de micrófono **8** y el anillo luminoso **2** se apagan. En la pila recargable ADN-W BA, el indicador de estado de radiofrecuencia HF **2** indica la calidad de la transmisión:

LED de estado	indicador de estado de radiofrecuencia HF 2
Color	Significado
-	buena calidad de transmisión
azul, parpadeo lento	interferencias transitorias en la transmisión
azul, parpadeo rápido	interferencias constantes en la transmisión



Si tras 5 minutos no se ha establecido ninguna conexión con el módulo de antena, el puesto de comunicación inalámbrico se desconecta automáticamente.

Para **apagar todos** los puestos de comunicación inalámbricos:

- ▷ En la unidad central ADN CU1, presione el interruptor on/off a la posición «**0**».

La unidad central se desconecta y la pantalla se apaga. El módulo de antena ADN-W AM conectado a la unidad central se desconecta. Todos los puestos de comunicación inalámbricos conectados y encendidos se apagan automáticamente tras 5 minutos.



También puede desconectar todos los puestos de comunicación inalámbricos con el software «Conference Manager» (encontrará más información en las instrucciones de uso del sistema ADN).

Manejo de los puestos de comunicación de delegado

Para **apagar individualmente** los puestos de comunicación inalámbricos:

- ▷ Mantenga pulsada la tecla de micrófono **7** durante 5 segundos.

O bien:

- ▷ Saque la pila recargable ADN-W BA de la guía (véase „Instalar/Retirar la pila recargable“). El puesto de comunicación se desconecta. Todos los LEDs se apagan.



Si utiliza el modo de conferencia **«Pulse para hablar»**, sólo podrá apagar el puesto de comunicación inalámbrico sacando la pila recargable.



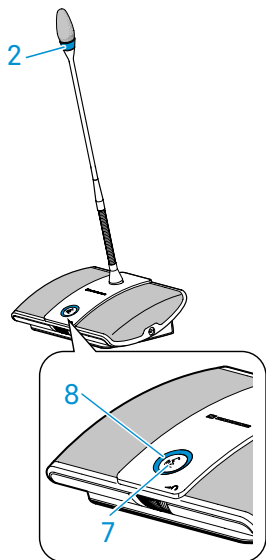
La función de desconexión manual mediante la tecla de micrófono se puede desactivar también (encontrará información detallada en las instrucciones de manejo del sistema ADN).

Manejo de los puestos de comunicación de delegado

El manejo de los puestos de comunicación con cable ADN D1 y de los puestos de comunicación inalámbricos ADN-W D1 es idéntico.

Utilizar el puesto de comunicación/Pedir la palabra

En el modo de conferencia **«Acceso directo»** o **«Sin restricción»** (más información en las instrucciones de uso del sistema ADN):



- ▷ Pulse la tecla de micrófono **7**.

Su micrófono se enciende. Puede hablar inmediatamente. El LED de la tecla de micrófono **8** y el anillo luminoso **2** se iluminan en rojo. El altavoz **9** pasa al modo silencio. Dependiendo del modo de conferencia y del límite de tiempo de palabra ajustados, se le retira la palabra al puesto de comunicación activado anteriormente.

En el modo de conferencia **«Pulse para hablar»**:

- ▷ Pulse la tecla del micrófono **7** y manténgala pulsada mientras esté hablando.

Su micrófono se enciende. Puede hablar inmediatamente. El LED de la tecla de micrófono **8** y el anillo luminoso **2** se iluminan en rojo. El altavoz **9** pasa al modo silencio.

Manejo de los puestos de comunicación de delegado

En el modo de conferencia «**Con petición**», debe concederse la palabra:

▷ Pulse la tecla de micrófono **7**.

En función de la configuración del menú de control (más información en las instrucciones de uso del sistema ADN):

- el LED de la tecla de micrófono **8** parpadea en verde y el anillo luminoso **2** en rojo

o

- sólo parpadea el LED de la tecla de micrófono **8** en verde.

En cuanto el presidente le concede la palabra, el micrófono se conecta. El LED de la tecla de micrófono **8** y el anillo luminoso **2** se iluminan en rojo. El altavoz **9** pasa al modo silencio. Dependiendo del modo de conferencia y del límite de tiempo de palabra ajustados, se le retira la palabra al puesto de comunicación activado anteriormente.

Desconectar el micrófono/Retirar la solicitud de palabra

Para desconectar el micrófono después de haber hablado o para retirar una solicitud de palabra (modo de conferencia «**Acceso directo**», «**Sin restricción**» o «**Con petición**»):

▷ Pulse la tecla de micrófono **7** de nuevo.

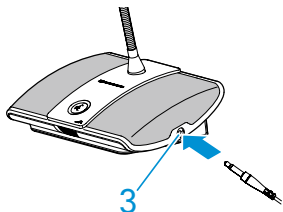
El LED de la tecla de micrófono **8** y el anillo luminoso **2** se apagan.

En el modo de conferencia «**Pulse para hablar**»:

▷ Suelte la tecla del micrófono pulsada **7**.

El LED de la tecla de micrófono **8** y el anillo luminoso **2** se apagan.

Conectar los auriculares



- ▷ Conecte los auriculares con el jack hembra de 3,5 mm a la hembrilla para auriculares 3.

Ajustar el volumen de los auriculares

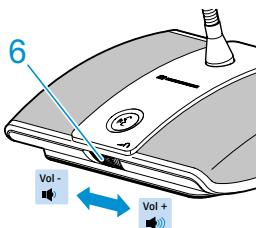


ATENCIÓN!

DAÑOS EN EL OÍDO POR VOLÚMENES EXCESIVOS.

Un volumen excesivo durante un periodo prolongado de tiempo puede causar daños auditivos permanentes.

- ▷ Ajuste un volumen medio.
 - ▷ No se exponga ni exponga a otros participantes en la conferencia a volúmenes elevados constantes.
-



Para regular el volumen:

- ▷ Gire el regulador del volumen 6
- hacia la derecha para aumentar el volumen
- hacia la izquierda para reducirlo.

Cuando se apaga el puesto de comunicación, el volumen se ajusta a un valor medio.



El volumen del altavoz del puesto de comunicación se ajusta mediante la unidad central (encontrará información detallada en las instrucciones de manejo del sistema ADN).

Manejo de los puestos de comunicación de presidente

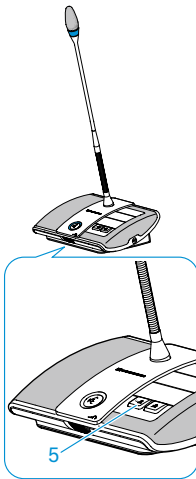
El manejo de los puestos de comunicación con cable ADN C1 y de los puestos de comunicación inalámbricos ADN-W C1 es idéntico.

Los puestos de comunicación de presidente disponen de las mismas funciones que los puestos de comunicación de delegado además de otras funciones adicionales.

En un puesto de comunicación de presidente se puede hablar en todo momento sin tener que pedir la palabra. Si se utilizan varios puestos de comunicación de presidente en el sistema de conferencia, todos tendrán los mismos derechos.

Conceder la palabra a un participante

Todos los participantes que han pedido la palabra entran en una lista de espera. Según la configuración del menú de control:



- el LED de la tecla de micrófono **8** arpadea en verde y el anillo luminoso **2** en rojo
- o
- sólo parpadea el LED de la tecla de micrófono **8** en verde.

Para conceder la palabra al siguiente participante de la lista de espera desde el puesto de comunicación de presidente:

- ▷ Pulse la tecla Siguiete **5**.

Al siguiente participante de la lista de espera se le concede la palabra.



Si se utiliza el software «Conference Manager», puede conceder la palabra también con un clic del ratón (encontrará información más detallada en las instrucciones de uso del sistema ADN).

Finalización de una conferencia o retirada de la palabra (función Cancelar) con un puesto de comunicación de presidente

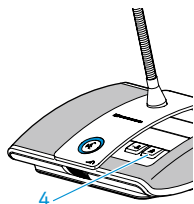
Menú principal

Menú de conferencia

Borrar lista de petición al cancelar

- ▷ En el menú de control de la unidad central configure la función asignada a la tecla de prioridad **4** del puesto de comunicación de presidente («[Borrar lista de petición al cancelar](#)»):

Ajuste	Función de la tecla de prioridad
„On“	Pulsando la tecla de prioridad 4 , retira la palabra a todos los puestos de comunicación de delegado. Se eliminan las solicitudes de palabra existentes.
„Off“	Pulsando la tecla de prioridad 4 , retira la palabra a todos aquellos puestos de comunicación de delegado que tienen la palabra. Se mantienen las solicitudes de palabra existentes.



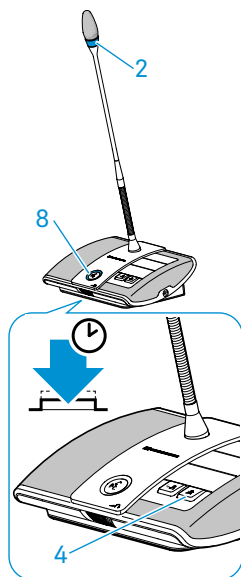
- ▷ Pulse brevemente la tecla de prioridad **4**.
El equipo de conferencia se comporta tal y como se indica en la tabla.



Si se utiliza el software «Conference Manager», puede desconectar todos los puestos de comunicación de delegado también con un clic del ratón (encontrará información más detallada en las instrucciones de uso del sistema ADN).

Silenciar temporalmente todos los puestos de comunicación de delegado desde un puesto de comunicación de presidente (función Prioridad)

Con la función de prioridad, el presidente puede interrumpir una discusión en cualquier momento. Todos los puestos de comunicación de presidente conservan la palabra en todo momento.



- ▷ Mantenga pulsada la tecla de prioridad **4** el tiempo necesario para silenciar todos los puestos de comunicación de delegado.

Todos los puestos de comunicación conmutan al modo silencio (excepto los de presidente). En los puestos de comunicación que han tenido la palabra antes, el LED de tecla de micrófono **8** parpadea en verde y el anillo luminoso **2** parpadea en rojo. Puede hablar inmediatamente. El LED de la tecla de micrófono **8** y el anillo luminoso **2** de su puesto de comunicación de presidente se iluminan en rojo.

- ▷ Suelte la tecla de prioridad **4**.
El modo silencio de los puestos de comunicación se cancela. El modo de discusión se reanuda.

Limpeza y cuidado de los puestos de comunicación

- ▷ Saque de los puestos de comunicación inalámbricos ADN-W C1 o ADN-W D1 la pila recargable ADN-W BA (véase „Instalar/Retirar la pila recargable“).
- ▷ Limpie los productos sólo con un paño suave y seco.
- ▷ Limpie la rejilla de la carcasa de los puestos de comunicación con un cepillo o pincel suave.

Especificaciones técnicas

Puestos de comunicación ADN D1 y ADN C1

Consola

Tensión de alimentación	35 V a 52,8 V \approx
Consumo de potencia	2 W (sin reproducción por altavoces)
Conexión de auriculares	Jack stereo hembra de 3,5 mm
Potencia de salida de la conexión de auriculares	50 mW/16 Ω
Factor de distorsión (a 1 kHz)	0,03 % a 50 mW/16 Ω
Respuesta de frecuencia	100 Hz a 14,5 kHz
Relación señal-ruido	> 70 dB(A)
Rangos de temperatura	Funcionamiento: +10 °C a +40 °C Almacenamiento: -25 °C a +70 °C
Humedad relativa del aire	Funcionamiento: 10 a 80 % Almacenamiento: 10 a 90 %
Dimensiones (An x Al x Pro)	185 x 63 x 140 mm; sin cuello de cisne
Peso	aprox. 700 g

Micrófono

Patrón de captación (directividad)	Supercardioide
Respuesta de frecuencia	190 Hz a 14,5 kHz

Postes sans fil ADN-W D1 et ADN-W C1

Consola

Rangos de radiofrecuencia	2,4 GHz, 5,1 a 5,9 GHz
Calidad de audio	16 bit / 32 kHz
Potencia de salida inalámbrica	máx. 100 mW
Autonomía	> 20 horas (pila recargable ADN-W BA)
Tensión de fuente de alimentación externa opcional	12 V \approx mediante pila recargable ADN-W BA
Tiempo de carga de la pila recargable	típ. 4 horas
Conexión de auriculares	Jack stereo hembra de 3,5 mm
Potencia de salida de la conexión de auriculares	50 mW/16 Ω

Postes sans fil ADN-W D1 et ADN-W C1

Factor de distorsión (a 1 kHz)	0,03 % a 50 mW/16 Ω
Respuesta de frecuencia	100 Hz a 14,5 kHz
Relación señal-ruido	> 70 dB(A)
Rangos de temperatura	Funcionamiento: +5 °C a +45 °C Almacenamiento: -25 °C a +70 °C
Humedad relativa del aire	Funcionamiento: 20 a 80 % Almacenamiento: 10 a 90 %
Dimensiones (An x Al x Pro)	aprox. 185 x 67 x 180 mm; sin cuello de cisne
Peso (incl. la batería)	aprox. 940 g
Micrófono	Véanse instrucciones de manejo del micrófono de cuello de cisne ADN-W MIC 15 o ADN-W MIC 36
