



Universal Interface UI 760



Gebruiksaanwijzing

Universele Interface UI 760

De UI 760 maakt het mogelijk:

- een standaard telefoon
- een handset
- een hoofdset van de Sennheiser Office of Call Center-series
- een PC met een geluidskaart of USB-aansluiting (voor het gebruik van de hoofdset voor VoIP en multimediatoepassingen)
- een dictafoon voor het opnemen van spraak, aan te sluiten

Met behulp van de UI 760 kunt u tussen de hoofdset, de handset en de PC schakelen, het volume van de luidspreker en de microfoon van de hoofdset instellen en de microfoon van de hoofdset uitschakelen.

Wordt geleverd met

- UI 760
- 1,5 V C-formaat batterij (IEC LR 14)
- Telefoonkabel
- Modulaire kabel die gemakkelijk kan worden losgekoppeld
- Handleiding

Veiligheidsvoorschriften

- Houd kinderen uit de buurt van de UI 760. Kinderen kunnen tijdens het spelen verstrikt raken in de kabels en zichzelf wurgen.
- Gebruik de UI 760 niet in een vochtige of stoffige omgeving.
- Gebruik uitsluitend 1, 5 V alkaline-batterijen in C-formaat (IEC LR 14) voor de voeding van de UI 760.

De UI 760 in werking stellen

Aansluitcontacten

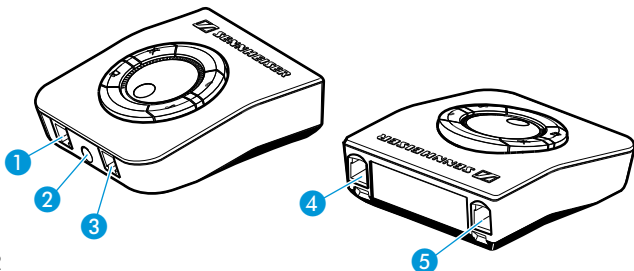
De aansluitcontacten zitten aan de voor- en achterkant.

Aan de voorkant:

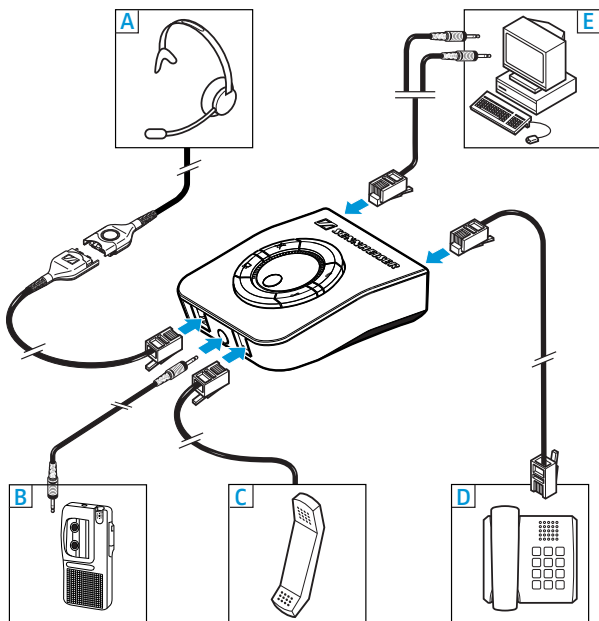
- **HOOFDSET**-contact ① voor de adapterkabel van de hoofdset
- **DICTAFOON**-contact ② voor spraakopname
- **HANDSET**-contact ③ voor de handset

Aan de achterkant:

- **TELEFOON**-contact ④ voor de aansluitkabel van de telefoon
- **AUX**-contact ⑤ voor de aansluitkabel van de PC



Aansluitingen



		Boxverbinding	Randapparatuur
A	Hoofdset	RJ9	Secom Quick-ontkoppeling
B	Dictafoon	jackplug 3,5 mm „Color Black“	jackplug 3,5 mm „Color Black“
C	Handset	RJ9	RJ9
D	Telefoon	RJ9	Afhankelijk van merk en type telefoon
E	Aux/PC	RJ9	jackplug (2x) 3,5 mm/USB

De hoofdset op de UI 760 aansluiten

- A Sluit de RJ9 4/4-stekker van de adapterkabel aan op het **HOOFDSET**-contact totdat deze vergrendelt.

De dictafoon op de UI760 aansluiten

- B Sluit de 3,5 mm-jackplug van de dictafoonaansluitkabel op het **JACKPLUG**-contact aan de voorkant van de UI 760 aan totdat deze vergrendelt. Sluit de 3,5 mm-jackpluggen op de uitgangen van uw dictafoon aan.

De handset op de UI 760 aansluiten

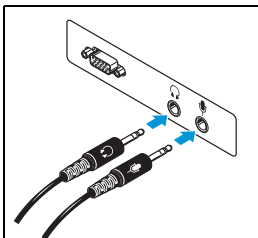
- C Trek RJ9 4/4-stekker van de handsetkabel uit de telefoon en sluit deze aan op het **HANDSET**-contact totdat deze vergrendelt.

De telefoon op de UI 760 aansluiten

- D Sluit één van de twee de RJ9 4/4-stekkers van de meegeleverde telefoonkabel aan op het **TELEFOON**-contact totdat deze vergrendelt. Sluit de tweede RJ9 4/4-stekker op het handsetcontact van uw telefoon aan.

De PC op de UI 760 aansluiten

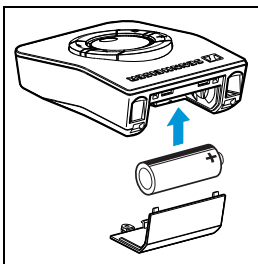
E Sluit de RJ9 4/4-stekker van de PC-aansluitkabel aan op het **AUX**-contact totdat deze vergrendelt.



Sluit de twee jackpluggen zoals is weergegeven aan op de uitgangen van uw PC-geluidskaart of de USB-stekker op de USB-aansluiting van de PC.

Plaats de batterij

Vanaf het moment dat de batterij in de UI 760 is geplaatst, heeft deze een levensduur van ca. **twee jaar**.



Verwijder het onderste gedeelte van de achterkant van de behuizing. Gebruik de voor sommige landen verplichte schroef om het batterijvakdeksel te openen. Plaats de batterij zoals is weergegeven en breng het onderste gedeelte van de achterkant van de behuizing weer aan.

Waarschuwing voor te lage batterijspanning:

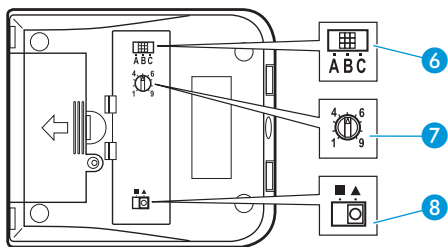
Een lager uitgangsvolume en een zoemtoon via de luidspreker van de hoofdset geven aan dat de batterij vrijwel leeg is. Vervang de lege batterij door een nieuwe.

De UI 760 afstemmen op uw telefoon

Gebruik de schakelaar **6** aan de onderkant van de behuizing om de UI 760 op uw telefoon af te stemmen.

- ▶ Controleer eerst of de handset en de hoofdset correct zijn aangesloten. De handset moet zijn ingeschakeld, d.w.z. dat de schakelaar hoofdset/handset **11** in de "down"-stand (omlaag) moet de staan. Controleer of u de kiestoon in de handset kunt horen. Druk de knop hoofdset/handset **11** in om de hoofdset in te schakelen. Controleer of u de kiestoon kunt horen. Indien dit niet het geval is, moet u als volgt te werk gaan:

Zet de ABC-schakelaar **6** achtereenvolgens in de standen "A", "B" en "C". Controleer in iedere stand of u de kiestoon kunt horen. De schakelaar zit aan de onderkant van de box.



UI 760	Technisch
ABC-schakelaar 6	Instelling voor duidelijke kiestoon (bedrading)
Microfoon VC 7	Stel de gevoeligheid van de microfoon in op de stand 0-9
EU-schakelaar 8	85 dB-uitgangsbegrenzing

Wanneer is de UI 760 klaar voor gebruik?

De UI 760 is klaar voor gebruik, indien:

- deze is aangesloten op uw telefoon
- de batterij is aangebracht
- deze is afgestemd op uw telefoon

Wanneer u de UI 760 loskoppelt van uw telefoon, wordt de UI760 onmiddellijk uitgeschakeld.

Het volume van de microfoon van de hoofdset instellen

Met de UI 760 kunt u het volume van de microfoon van de hoofdset instellen: een zachte stem wordt iets versterkt en een luide stem wordt iets gedempt. De regelaar 7 zit aan de onderkant van de box.

- ▶ Draai de regelaar 7 in de stand "1".
- ▶ Voer een gesprek en spreek met normaal volume in de microfoon. Verdraai de regelaar langzaam tot uw gesprekspartner u luid en duidelijk kan horen.

Stel het luidsprekervolume in overeenkomstig de eisen van de EU-richtlijn 2003/10/EC

De UI 760 heeft de mogelijkheid om het luidsprekervolume in de hoofdset te begrenzen tot een niveau dat in overstemming is met de EU-richtlijn 2003/10/EC.

- ▶ Schuif de schakelaar 8 vanuit de stand "vierkant" naar de stand "driehoek" om het luidsprekervolume te verlagen tot het niveau van de EU-richtlijn 2003/10/EC: Blootstelling van werknemers aan de risico's van fysische agentia (geluid).

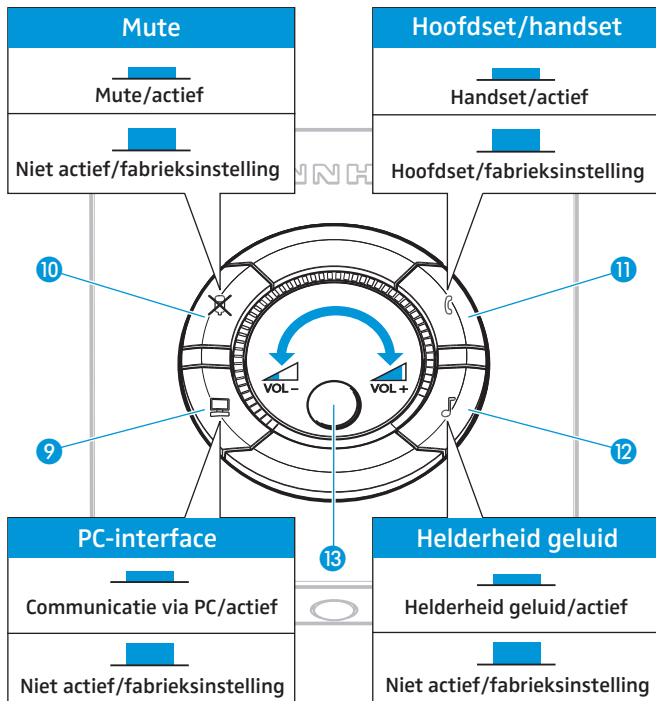
Opmerking:

De universele interface UI 760 is een speciale versie voorzien van de mogelijkheid om het volume te begrenzen. Zelfs als het volume van de interface is ingesteld op de maximale waarde, zal het signaal dat door de aangesloten Sennheiser Communications-hoofdset wordt doorgegeven nooit boven de 85 dB (A) als de dagelijkse tijdgerelateerde gemiddelde* waarde stijgen, hetgeen in overeenstemming is met de EU-richtlijn voor blootstelling aan lawaai**

* De tijdgerelateerde gemiddelde waarde is gebaseerd op een specificatie van een typische werkdag en wordt gemeten als een geluidsdrukpiek m.b.v. een B&K HATS (Head And Torso Simulator)

** EU-richtlijn 2003/10/EC ten aanzien van de minimale gezondheids- en veiligheidseisen m.b.t. de blootstelling van werknemers aan de risico's van fysische agentia (geluid).

Gebruik van de UI 760



- 9 PC/telefoonknop
- 10 Mute-knop
- 11 Hoofdset/handsetknop
- 12 Knop voor helderheid van het geluid
- 13 Volumeregelaar

Tussen de hoofdset en de handset schakelen

- ▶ Druk op de knop **11** om tussen de hoofdset en de handset te schakelen.
Knop omlaag: de handset is ingeschakeld
Knop omhoog: de hoofdset is ingeschakeld

Het geluid van de hoofdsetmicrofoon onderdrukken (muting)

- ▶ Druk op de knop **10** om het geluid van de microfoon van de hoofdset te onderdrukken.
Knop omlaag: het microfoongeluid is onderdrukt.
Knop omhoog: het microfoongeluid is ingeschakeld

De duidelijkheid van het geluid van de luidspreker van de hoofdset instellen

Met de UI 760, kunt u de duidelijkheid van het geluid van de microfoon van de hoofdset instellen: storende achtergrondgeluiden die door de luidspreker van de hoofdset komen worden uitgefilterd waardoor de verstaanbaarheid van de spraak wordt verbeterd.

- ▶ Druk op de knop **12** om storende achtergrondgeluiden uit te filteren.
Knop omlaag: spraakverstaanbaarheid verbeteren het systeem is ingeschakeld
Knop omhoog: spraakverstaanbaarheid verbeteren het systeem is uitgeschakeld

De bron – PC of telefoon – selecteren

- ▶ Druk de knop **9** in om de bron – PC of telefoon – te selecteren.

Knop omlaag: De PC is geselecteerd als bron
Knop omhoog: De telefoon is geselecteerd als bron

Opmerking:

Indien de PC als bron is geselecteerd, zijn de knop 10 en de volumeregelaar 13 uitgeschakeld. Als gevolg daarvan kunt u het geluid van de microfoon van de hoofdset niet onderdrukken of het volume van de luidspreker van de hoofdset instellen door gebruik te maken van de 760, maar moet u het volume via uw PC instellen.

Het volume van de luidspreker van de hoofdset instellen

- ▶ Gebruik de volumeregelaar 13 om het volume van de luidspreker van de hoofdset permanent in te stellen. De mogelijkheid "Dynamic Volume Control" maakt het mogelijk om de volume-instelling m.b.v. van de volumeregelaar constant te houden, zelfs wanneer de gesprekspartner met een wisselend volume spreekt.

De functies van uw telefoon

Zelfs indien de UI 760 is aangesloten, kunt u alle functies van uw telefoon normaal gebruiken. Om een gesprek tot stand te brengen moet u de handset opnemen en een telefoonnummer kiezen. Om een gesprek te beëindigen moet u de handset neerleggen. De functie "handenvrij bellen" kan eveneens als gebruikelijk worden gebruikt.

De uitgang van de dictafoon gebruiken

De uitgang kan worden gebruikt om in beide richtingen een gesprek op te nemen.

De UI 760 schoonmaken

Gebruik uitsluitend een zacht – en, indien nodig, iets vochtig – doekje om de UI 760 schoon te maken. Gebruik geen oplos- of reinigingsmiddelen aangezien deze de buitenkant van de UI 760 kunnen beschadigen.

Als er problemen ontstaan...

Probleem	Oplossing
Geen kiestoon	<ul style="list-style-type: none">• Controleer of de knop 11 in de "up"-stand staat.• Controleer of de handset is opgenomen.• Controleer of de kabels correct zijn aangesloten.• Controleer of de UI 760 correct op uw telefoon is afgestemd.
Afstemming op uw telefoon is niet mogelijk	<ul style="list-style-type: none">• Uw telefoon voldoet niet aan de standaard eisen. Neem a.u.b. contact op met uw leverancier.
Uw gesprekspartner kan u niet horen	<ul style="list-style-type: none">• Controleer of de knop "mic. Mute" 11 in de "up"-stand staat.

Probleem	Oplossing
Geen verbinding met de PC	<ul style="list-style-type: none"> • Controleer of de kabels correct zijn aangesloten. • Verhoog het volume op uw PC. • Uw PC en de UI 760 zijn niet compatibel. Neem a.u.b. contact op met uw leverancier.
Uw stem is moeilijk verstaanbaar	<ul style="list-style-type: none"> • Controleer of de microfoon van de hoofdset bij uw mondhoek is gepositioneerd. • Controleer of het volume van de microfoon van de hoofdset voldoende hoog staat. • Controleer of de UI 760 correct op uw telefoon is afgestemd.
Het luidspreekervolume varieert	<ul style="list-style-type: none"> • Uw telefoon voldoet niet aan de standaard eisen. Neem a.u.b. contact op met uw leverancier. • De batterij kan leeg zijn. Vervang de batterij

Indien het probleem blijft bestaan, verzoeken wij u om contact op te nemen met uw lokale Sennheiser Communicationsdealer voor ondersteuning. Repareer de units nooit zelf c.q. waag hier nooit een poging toe, aangezien de aanspraken op garantie dan vervallen.

Toebehoren

	Artikel- nummer
Hoofdsethouder 3 in 1 (hoofdsethouder – bureaumontageplaat - bureauborgplaat)	502392
Modulair op 2 x 3,5 mm-jackplugkabel - voor verbinding van de UI-box met de PC via de standaard geluidskaart - bestaande CUIPC 1	05373
Modulair op USB-stekkerkabel - voor de verbinding van de UI-box met de PC rechtstreeks via de USB-aansluiting	502394
3,5 mm jackplug op 3,5 mm jackplugkabel - voor de verbinding van de UI-box met de "dictafoon" (PC, PDA, bandrecorder enz.)	502391

Reserveonderdelen

	Artikel- nummer
Modulair op modulair kabel - voor de verbinding van de UI-box met de bureautelefoon CPHUI 1	05372
Modulaire kabel die gemakkelijk te ontkoppelen is - voor de verbinding van de UI- box met de hoofdset - CSTD 01 standaard bodembekabel	05362

Specificaties

Afmetingen [mm]: 91 x 32 x 101

Gewicht: ca. 137 g
ca. 205 g met batterij

Batterij: 1,5 V C-formaat batterij (IEC LR 14)

Fabrieksverklaringen

Garantievoorwaarden

De garantieperiode voor dit Sennheiser-product bedraagt 24 maanden vanaf de datum van aankoop. Uitgesloten zijn toebehoren, oplaadbare, of niet-oplaadbare batterijen die met het product worden meegeleverd, aangezien de karakteristieken van deze producten gebaseerd zijn op een kortere levensduur die is gebaseerd op de individuele gebruiksfrequentie. De garantietermijn gaat in op de datum van de originele aankoop. Op grond hiervan adviseren wij om de factuur of kassabon als aankoopbewijs te bewaren. Zonder dit bewijs (dat wordt gecontroleerd door de verantwoordelijke Sennheiser-servicepartner) wordt geen enkele vergoeding verstrekt voor reparaties die zijn uitgevoerd.

Afhankelijk van onze keuze in deze, omvat de garantie, de kostenloze reparatie van materiaal- en productiefouten of het vervangen van complete onderdelen of het complete apparaat. Onreglementair gebruik (bijv. gebruiksfouten, mechanische beschadigingen, verkeerde voedingsspanning), slijtage, overmacht en defecten die tijdens de aankoop bekend waren zijn van deze garantie uitgesloten. De garantie vervalt indien het product is gemanipuleerd door niet-geautoriseerde personen of reparatiebedrijven. Indien op grond van deze garantievoorwaarden aanspraak wordt gemaakt op de garantie, moet het apparaat, incl. de toebehoren en het aankoopbewijs naar de verantwoordelijke Sennheiser servicepartner worden gestuurd. Om de risico's van transportschade te verkleinen, adviseren wij om hiervoor de originele verpakking te gebruiken. Uw wettelijke rechten ten

opzichte van de wederverkoper, ontstaan door de verkoopovereenkomst, worden niet door deze garantie beïnvloed. In alle landen buiten de Verenigde Staten van Amerika kan worden gereclameerd, onder voorwaarde dat de nationale wetgeving onze garantievoorwaarden niet beperken.

Batterijen

De meegeleverde batterijen of oplaadbare accu's kunnen worden gerecycleerd. Behandel deze a.u.b. als chemisch afval en lever deze in bij uw gespecialiseerde dealer. Lever alleen volledig lege batterijen of kapotte accu's in bij het chemisch afval, om het milieu te beschermen.

WEEE-verklaring

Uw Sennheiser-product is ontwikkeld en geproduceerd met materialen en componenten van hoge kwaliteit die gerecycleerd of hergebruikt kunnen worden. Dit symbool geeft aan dat elektrische en elektronische onderdelen, aan het einde van de levensduur, afzonderlijk van het normale afval moeten worden verwerkt. Wij verzoeken u dringend om dit product aan het einde van de levensduur in te leveren bij uw lokale inzamelpunt of een recyclingpunt voor dergelijke apparaten. Dit helpt om het milieu te beschermen waarin wij allemaal leven.

Overige informatie

Veel gestelde vragen

Zie voor eventuele oplossingen van mogelijke problemen de FAQ op onze internet-pagina: www.sennheiser.com en zie onder "Products", "Universal Interface".



Sennheiser Communications A/S
Industriparken 27
DK-2750 Ballerup
Denmark
www.sennheiser.com

Printed in China
Publ. 06/14
525109/A04